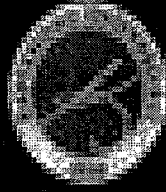


Kastamonu Üniversitesi

Kastamonu
Eğitim Dergisi



Kastamonu University

Kastamonu
Education Journal

1300-5511

Mayıs 2010 Cilt: 19 No:2

ISSN 1300-5511

May 2010 Vol:19 No:2

KASTAMONU ÜNİVERSİTESİ
KASTAMONU
EĞİTİM DERGİSİ

KASTAMONU UNIVERSITY
KASTAMONU
EDUCATION JOURNAL

Hakem Adı	Üniversitesi
Prof. Dr. Ahmet ALTINDAĞ	Ankara Üniversitesi
Prof. Dr. Ayhan YILMAZ	Hacettepe Üniversitesi
Prof. Dr. Azmi SÜSLÜ	Ankara Üniversitesi
Prof. Dr. Azmi YETİM	Gazi Üniversitesi
Prof. Dr. Dilek GÖZÜTOK	Ankara Üniversitesi
Prof. Dr. Faik İMAMOĞLU	Gazi Üniversitesi
Prof. Dr. Fulya TEMEL	Gazi Üniversitesi
Prof. Dr. Hasan SOYDAN	Balıkesir Üniversitesi
Prof. Dr. Hayati DOĞANAY	Atatürk Üniversitesi
Prof. Dr. Hayati AKYOL	Gazi Üniversitesi
Prof. Dr. İhsan BULUT	Atatürk Üniversitesi
Prof. Dr. İsmail ÖZKAYA	Uludağ Üniversitesi
Prof. Dr. Mehmet BAHAR	Abant İzzet Baysal Üniversitesi
Prof. Dr. Nuray SENEMOĞLU	Hacettepe Üniversitesi
Prof. Dr. Nuri KÖSTÜKLÜ	Selçuk Üniversitesi
Prof. Dr. Ramazan ÖZEY	Marmara Üniversitesi
Prof. Dr. Salih AKKAŞ	Gazi Üniversitesi
Prof. Dr. Salih ÇEPNİ	Karadeniz Teknik Üniversitesi
Prof. Dr. Saliha KODAY	Atatürk Üniversitesi
Prof. Dr. Samih BAYRAKÇEKEN	Atatürk Üniversitesi
Prof. Dr. Selahaddin ÖĞÜLMÜŞ	Ankara Üniversitesi
Prof. Dr. Yusuf DÖNMEZ	Ataköy/İSTANBUL
Doç. Dr. Abdullah KAPLAN	Atatürk Üniversitesi
Doç. Dr. Efe AKBULUT	Pamukkale Üniversitesi
Doç. Dr. Ekber TOMUL	Mehmet Akif Ersoy Üniversitesi
Doç. Dr. Fatih YAYLA	Pamukkale Üniversitesi
Doç. Dr. Fatma AÇIK	Gazi Üniversitesi
Doç. Dr. Funda TOPRAK	Selçuk Üniversitesi
Doç. Dr. Halil IŞIK	Çanakkale 18 Mart Üniversitesi
Doç. Dr. Lütfullah TÜRKMEN	Uşak Üniversitesi
Doç. Dr. Nihan YAĞIŞAN	Selçuk Üniversitesi
Doç. Dr. Nurtaç CANPOLAT	Atatürk Üniversitesi
Doç. Dr. Oya GÜNERİ	Orta Doğu Teknik Üniversitesi
Doç. Dr. Önder ÇAĞIRAN	Kastamonu Üniversitesi
Doç. Dr. Ruziye COP	Abant İzzet Baysal Üniversitesi
Doç. Dr. Sibel ATASAGUN	Ankara Üniversitesi
Doç. Dr. Ümit Deniz TURHAN	Anadolu Üniversitesi
Yrd. Doç. Dr. Orhan KARAMUSTAFAOĞLU	Amasya Üniversitesi
Yrd. Doç. Dr. Şükrü ADA	Atatürk Üniversitesi

AVRUPA KAYINI (*Fagus sylvatica*)'NİN YILDIZ (ISTRANCA) DAĞLARINDAKİ YENİ YAYILIŞ ALANLARI

Duran AYDINÖZÜ

Kastamonu Üniversitesi, Eğitim Fakültesi, İlköğretim Bölümü, 37200, Kastamonu.

Özet

Bu çalışmamızda, Avrupa kayınının (*Fagus sylvatica*) Yıldız dağlarında daha önce dağınık olarak tespit ettiğimiz yeni yayılış alanları dışında, asıl yayılış alanı Bulgaristan Istrancaları olan bu kayın türünün, Türkiye – Bulgaristan arasındaki sınır bölgesinde topluluk oluşturup oluşturmadığını ve ilk bulunduğu Demirköy hattından daha doğuya sokulup sokulmadığını ortaya koymaya çalıştık.

Anahtar Kelimeler: Avrupa Kayını, Yıldız Dağları, Trakya

A NEW DISTRIBUTION AREA OF THE FAGUS SYLVATICA IN YILDIZ (ISTRANCA) MOUNTAINS (THRACE)

Abstract

In this paper we tried to put out the new spreading areas of *Fagus sylvatica* along the boundary region between Turkey and Bulgaria and whether it covers an area or not. At the same time we searched its eastern boundary in Istranca mountains, that is known in Demirköy Line, if it extends further more east.

Keywords: *Fagus sylvatica*, Yıldız Mountains, Thrace

1. Giriş

Daha önceki bir çalışmamızda¹ literatürde sadece geniş anlamda Demirköy civarında varlığı bilinen *Fagus sylvatica*'nın yeni sahalarını (Demirköy'deki *Fagus sylvatica* dışında, hepsi doğu kayını sahasında olmak üzere; 1- Kocayazı köyü çevresinde 600m'lerde, 2- Ahmetler köyü ile Kocayazı arasında 550m'lerde, 3- Çağlayık köyü ile Dereköy arasında 300m'lerde, 4- Dereköy çevresinde 450m'lerde, 5- Dereköy-Şükrüpaşa arasında 550m'lerde, 6- Mahya Dağı (1030m) güney yüzünde Yenice dere çevresinde 650m'lerde) 2007 Temmuz ayında yaptığımız arazi çalışmasında tespit etmiştik.

¹ D. Aydınöz, Avrupa Kayını (*Fagus sylvatica*)'nın Yıldız (Istranca) Dağlarındaki Yayılış Alanları, İstanbul Üniv. Edb.Fak.Coğr.Bölümü, Coğrafya Dergisi, S.17, s.46-56, İstanbul, 2008

Fagus sylvatica'nın asıl yayılış alanı bilindiği gibi Bulgaristan Istrancalarıdır (40 m. boylarında, yaklaşık 300 yıl yaşayan, dolgun gövdeli silindirik yapılı birinci sınıf orman ağacıdır²).

Buralarda geniş çüseli ve 30-40m'lik ağaçlar halinde olan *Fagus sylvatica*'nın yukarıda belirtilen yerlerde tespit edilen elemanları, *Fagus sylvatica*'nın yayılış alanlarından uzaklaşmasının sonucu olarak daha çok çalı formundadır. 2009 Temmuz ayında bu defa, *Fagus sylvatica*'nın, Bulgaristan sınırına yaklaşmakla ne gibi değişiklikler gösterdiğini ortaya koymak amacıyla, çalışmalarımızı Türkiye – Bulgaristan sınır bölgesini taramaya yönelttik. Ayrıca, *Fagus sylvatica*'nın ilk bulunduğu yer olan Demirköy hattından daha doğuya yayılıp yayılmadığını görebilmek için, araştırmamızı, Demirköy doğusunda kalan diğer doğu kayını sahalarına da kaydirdik. Araştırmamız sonucunda Türkiye – Bulgaristan sınır bölgesinin 20 ayrı yerinde, çoğu alan kaplayan ve ağaç formunu almış yeni *Fagus sylvatica* toplulukları tespit ettik. Bunun yanında *Fagus sylvatica*'nın Trakya'daki doğu sınırının Demirköy'de bitmediğini ve Binkılıç – Çilingöz hattına kadar sokulduğunu gözlemledik (Şekil 1.).

Avrupa kayını'nın yeni yayılış alanları:

1- Ahmetler - Kofçaz arasındaki doğu kayın sahasında 550m'lerde *Fagus sylvatica*, *Quercus cerris*, *Carpinus betulus*, *Carpinus orientalis*, *Sorbus torminalis*, *Corylus avellana*, *Cornus sanguinea* gibi türlerle birlikte çalı şeklinde dağılış gösterir (Foto 1).

2- Ahmetler köyü (Kayacık Tepe) kuzeyindeki sahada doğu kayını ile beraber *Fagus sylvatica* yoğun bir yayılış gösterir. *Fagus sylvatica*'nın hem topluluk hem de gelişmişlik bakımından en iyi dağılış gösterdiği yer burasıdır. Ahmetler deresinin kuzeye açık yukarı çığırında iyi bir yetiştirme ortamı bulmuş olan *Fagus sylvatica*'lar, boyları 25-30m.yi, çapları yaklaşık 1m.yi bulan büyük ağaçlar halindedir (Foto2). Zirveye yakın kesimlerde, şiddetli rüzgarın etkisiyle boyuna olmaktan çok, yana doğru gelişme göstererek top ağaç halini almışlardır. Sahada hakim durumdaki doğu kayını ve *Fagus sylvatica*'lara *Quercus cerris*, *Carpinus betulus* ve *Malus sylvestris* eşlik eder.

3- Ahmetler köyü ile Ahlatlı köyleri arasındaki doğu kayını sahasında 500m'lerde *Fagus sylvatica* ağaç formunda, *Quercus hartwissiana*, *Carpinus betulus*, *Evonymus europaeus*, *Daphne pontica*, *Corylus avellana*, gibi türlerle birlikte seyrek bir dağılış gösterir. Doğü kayınından sonra sahanın ikinci ağacı durumunda olan *Fagus sylvatica*'ların boyları 15-20m civarındadır.

4- Çağlayık köyü - Karaabalar köyü arasındaki *Quercus frainetto* sahasında 350m'lerde *Fagus sylvatica*, *Quercus cerris*, *Fraxinus ornus*, *Carpinus betulus*, *Carpinus orientalis*, *Acer campestre*, *Crataegus monogyna*, *Sorbus torminalis*, *Cornus sanguinea*, *Malus sylvestris*, *Corylus avellana*'larla birlikte tek tük görülür ve boyları 15-20m civarındadır.

² R.Aşın, Z.C. Özcan, *Tohumlu Bitkiler (SPERMATOPHYTA) Odunsu Taksonlar*, s.325, Karadeniz Teknik Üniversitesi Basımevi, Trabzon, 1993.

5- Çağlayık köyü çevresindeki doğu kayını sahasında 400m seviyelerde *Carpinus betulus*, *Salix caprea*, *Populus tremula*, *Corylus avellana*, *Daphne pontica*'dan ibaret topluluğa *Fagus sylvatica* da eşlik eder. Burada *Fagus sylvatica*'lar 15-20m. yi bulan boylarıyla ağaç formunda, seyrek bir dağılış gösterir. (Foto 3).

6- Aziziye ve Çağlayık köyü arasındaki doğu kayını sahasında 550m'lerde *Carpinus betulus*, *Quercus hartwissiana*, *Quercus petraea*, *Quercus cerris*, *Populus tremula*, *Fraxinus ornus*, *Populus nigra* gibi çeşitli ağaç cinsleri yanında *Fagus sylvatica* da mevcuttur. *Fagus sylvatica*'lar seyrek bir dağılışa sahip olup boyları 15-20m civarındadır. Çalı katında ise *Crataegus monogyna*, *Sorbus torminalis*, *Corylus avellana*, *Prunus spinosa*, *Mespilus germanica*, *Genista tinctoria*, *Salix caprea*, *Salix alba* gibi türler yer alır.

7- Aziziye çevresinde 400m yükseltide hakim elemanını *Carpinus betulus*'un oluşturduğu ve içine *Fagus orientalis*, *Quercus hartwissiana*, *Quercus cerris*, *Quercus petraea*, *Populus tremula*, *Acer campestre* gibi ağaç türleriyle, *Daphne pontica*, *Euonymus europaeus*, *Sorbus torminalis*, *Corylus avellana*, *Cornus sanguinea*, *Prunus spinosa*, *Crataegus monogyna*, *Malus sylvestris* gibi çalıların karıştığı orman içinde daha çok vadi içlerinde 15-20m boyunda sık bir dağılışa sahip olan *Fagus sylvatica* da yer alır.

8- Aziziye - Hudut arasında 400 – 500m'ler arasında *Fagus sylvatica*, hakim elemanı doğu kayını olan orman içinde, *Quercus hartwissiana*, *Quercus cerris*, *Quercus petraea* *Carpinus betulus*, *Populus tremula*, *Daphne pontica*, *Sorbus torminalis*, *Ulmus minor*, *Cornus mas*, *Malus silvestris*, *Mespilus germanica*, *Crataegus monogyna*, *Corylus avellana*, *Pyrus communis* gibi türlerle birlikte seyrek bir dağılışa sahiptir. Vadi içlerinde yoğunluk kazanır. Boyları 15m. ye varan ağaç formundadır.

9- Dereköy - Aziziye çevresindeki doğu kayını sahasında 450m seviyelerde *Carpinus betulus*, *Populus tremula*, *Quercus cerris*, *Quercus hartwissiana*, *Quercus petraea*, *Alnus glutinosa* subsp. *barbata*, *Acer campestre*, *Crataegus monogyna*, *Genista tinctoria*, *Sorbus torminalis*, *Pyrus communis*, *Prunus spinosa*, *Cornus mas* gibi çeşitli ağaç cinsleri yanında *Fagus sylvatica* da mevcuttur. Boylarının 15m civarında olduğu *Fagus sylvatica*'lar vadi içlerinde seyrek bir dağılış gösterir.

10- Aziziye - Şükrüpaşa arasındaki doğu kayını sahasında 500m'lerde *Fagus sylvatica*, *Tilia rubra* subsp. *caucasica*, *Quercus cerris*, *Daphne pontica* gibi türlerle birlikte bulunur. Seyrek bir dağılışa sahip olan *Fagus sylvatica*'lar 15-20m boyundadır.

11- Dereköy - Şükrüpaşa arasında kalan 350m'lerde *Quercus cerris* sahasında *Quercus cerris*, *Quercus hartwissiana*, *Populus tremula*, *Fagus orientalis*, *Carpinus betulus*, *Carpinus orientalis*, *Acer campestre*, *Crataegus monogyna*, *Cornus mas*, *Corylus avellana*, *Prunus avium*, *Salix caprea*, *Salix alba*, *Pyrus communis* gibi türlerle beraber seyrek olarak da *Fagus sylvatica* yer alır (Foto 4).

12- Dereköy - Şükrüpaşa köyleri arasındaki doğu kayını sahasında 550m'lerde *Carpinus betulus*, *Acer campestre*, *Sorbus torminalis*, *Quercus cerris*, *Pyrus communis*, *Malus sylvertris*, *Corylus avellana*'dan ibaret topluluğa *Fagus sylvatica* eşlik eder. Burada daha çok vadi içlerinde iyi gelişme imkanı bulmuş olan *Fagus sylvatica*'ların boyları 20-25m. yi bulur.

13- Şükrüpaşa köyü ile Armutveren köyleri arasındaki doğu kayını sahasında 300m'lerde *Fagus sylvatica*, *Quercus cerris*, *Quercus frainetto*, *Quercus hartwissiana*, *Quercus petraea*, *Fraxinus ornus*, *Acer campestre*, *Carpinus betulus*, *Carpinus orientalis*, *Populus tremula*, *Sorbus torminalis*, *Crataegus monogyna*, *Genista tinctoria*, *Prunus spinosa*, *Pyrus communis*, *Corylus avellana*, *Salix alba*'lar arasında tek tük görülür ve boyları yaklaşık 15-20m civarındadır.

14- İncesirt köyü çevresinde doğu kayını sahasında 350m seviyelerde *Quercus petraea*, *Quercus frainetto*, *Fraxinus ornus*, *Alnus glutinosa*, *Sorbus torminalis*, *Mespilus germanica*, *Corylus avellana*, *Prunus spinosa* gibi çeşitli ağaç cinsleri yanında *Fagus sylvatica* da mevcuttur. *Fagus sylvatica* ağaç şeklinde olup boyları 15-20m civarındadır ve seyrek bir dağılışa sahiptir.

15- Yiğitbaşlar köyü ile Karacadağ köyleri çevresindeki *Quercus cerris*, *Quercus petraea*, *Quercus frainetto*, *Fagus orientalis*, *Carpinus betulus*, *Carpinus orientalis*, *Fraxinus angustifolia*, *Alnus glutinosa*, *Acer campestre*, *Cornus mas*, *Daphne pontica*, *Cistus salviifolius*, *Sorbus torminalis*, *Cornus sanguinea*, *Pyrus communis*, *Malus sylvertris*, *Corylus avellana*'dan oluşan topluluk içinde *Fagus sylvatica* da karışır. 15-20m civarında boylarıyla *Fagus sylvatica*'lar seyrek bir dağılışa sahiptirler.

16- Karacadağ köyü çevresinde *Quercus hartwissiana*, *Quercus petraea*, *Quercus cerris*, *Fagus orientalis*, *Populus tremula*, *Carpinus betulus*, *Fraxinus ornus*, *Salix caprea*, *Sorbus torminalis*, *Sorbus acuparia*, *Cistus salviifolius*, *Genista tinctoria*, *Mespilus germanica*, *Daphne pontica*, *Acer campestre*, *Rhododendron ponticum* gibi türler arasında *Fagus sylvatica* çalı şeklinde ve seyrek bir dağılışa sahiptir.

17- İğneada - Sislioba köyleri arasındaki doğu kayını sahasında 20m'lerde *Quercus hartwissiana*, *Quercus frainetto*, *Quercus petraea*, *Fraxinus ornus*, *Tilia rubra* subsp. *caucasica*, *Alnus glutinosa*, *Acer trautvetteri*, *Populus tremula*, *Carpinus betulus*, *Sorbus acuparia*, *Corylus avellana*, *Sorbus torminalis*, *Mespilus germanica*, *Genista tinctoria*'dan ibaret topluluğa *Fagus sylvatica* eşlik eder. *Fagus sylvatica*'lar burada özellikle vadi içlerinde 25-30m. boyunda, meyveli ve 8-10 ağaç dan oluşan küçük bir topluluk halindedir (Foto5).

18- Karaman Bayırı {(Aydut Suyu) Demirköy - Pınarhisar}'ın kuzeye bakan yüzünde 700m'lerde doğu kayını ormanı içinde *Fraxinus angustifolia*, *Acer trautvetteri*, *Carpinus betulus*, *Quercus petraea*, *Euonymus europaeus* ve *Daphne pontica*'lar arasında 25-30m. boyundaki *Fagus sylvatica*'lara da rastlanır.

19- Bahçeköy çevresinde 150m'lerde *Fagus orientalis*, *Quercus petraea*, *Quercus frainetto*, *Carpinus betulus*, *Populus tremula*, *Erica arborea*, *Mespilus germanica*, *Sorbus torminalis*, *Crataegus monogyna*, *Malus sylvertris*, *Calluna vulgaris*'lerden oluşan topluluk içine *Fagus sylvatica* da karışır. *Fagus sylvatica*'lar Bulgaristan sınırından uzaklaşmanın etkisiyle bura da ancak çalı formundadır

20- Binkılıç - Çilingöz arasındaki doğu kayını sahasında 300m'lerde *Fagus sylvatica*, *Quercus petraea*, *Quercus hartwissiana*, *Populus tremula*, *Fraxinus angustifolia*, *Tilia rubra* subsp. *caucasica*, *Frangula alnus*, *Tilia plathypllos*, *Rhododendron ponticum*, *Sorbus torminalis*, *Erica arborea*, *Mespilus germanica*'lar arasında *Fagus sylvatica* sık ve çalı şeklinde bir yayılışa sahiptir. İnceleme sahasında *Fagus sylvatica*'nın sokulabildiği en doğu sınır da burasıdır (Foto 6).



Şekil 1: *Fagus sylvatica*'nın Yıldız Dağlarındaki Yayılış Alanları.

*Bu yerler 2008 yılında tarafımızdan belirlenmiştir.

2. SONUÇ:

Asıl yayılış alanı Bulgaristan Istrancaları olan *Fagus sylvatica*'nın, Yıldız (Istranca) dağlarında 20 ayrı yerde tespit ettiğimiz yeni yayılış alanları, hudut bölgesinden doğuya doğru uzaklaştıkça bu kayın türünün hem sıklığından kaybettiğini, hem de ağaç formundan çalı formuna dönüştüğünü aksettirmektedir. Çalışmada varılan diğer bir sonuç, *Fagus sylvatica*'nın Trakya'da ulaştığı son sınırın, bilinenin aksine, Demirköy hattı değil, daha doğuda Binkılıç – Çilingöz hattı olduğudur.

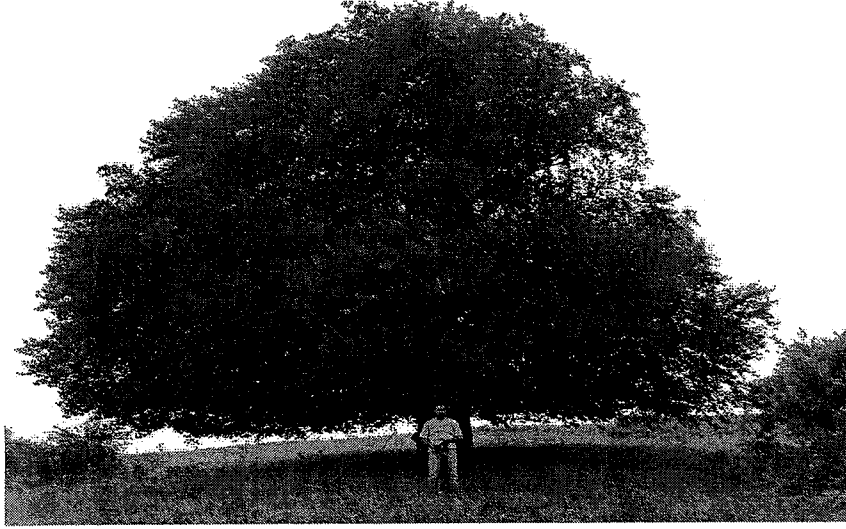


Foto 1:Ahmetler köyü kuzeyindeki *Fagus sylvatica* ağacından bir görünüm.



Foto 2:Ahmetler köyü kuzeyindeki *Fagus sylvatica* topluluğu.

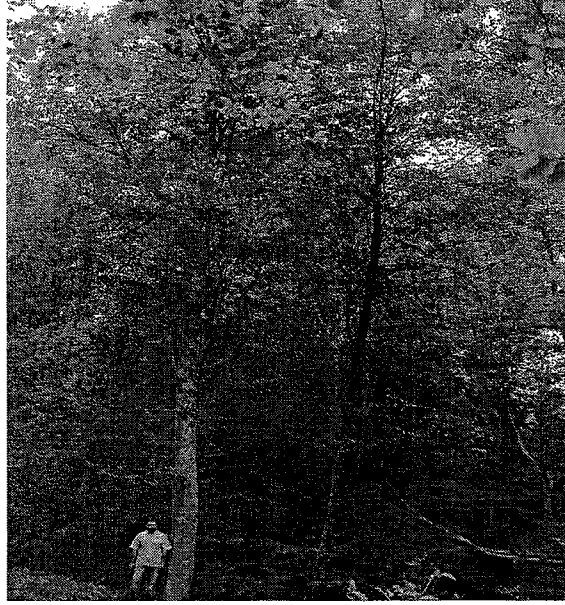


Foto 3:Çağalayık köyü çevresindeki Fagus sylvatica ağaçları.



Foto 4:Dereköy – Şükrüpaşa arasında Fagus sylvatica topluluğu.



Foto 5:İğneada – Sislioba köyleri arasındaki *Fagus sylvatica* topluluğu.



Foto 6:Binkılıç – Çilingöz arasında çalı şeklindeki *Fagus sylvatica*'lar..

3. Kaynakça

1. ANŞİN,R.,ÖZKAN,C.Z., *Tohumlu Bitkiler (SPERMATOPHYTA) Odunsu Taksonlar*, Karadeniz Teknik Üniversitesi Basımevi, Trabzon, 1993.
2. AYDINÖZÜ,D., *Avrupa Kayını (Fagus sylvatica) 'nın Yıldız (Istranca) Dağlarındaki Yayılış Alanları*, İstanbul Üniv. Edb.Fak.Coğr.Bölümü, Coğrafya Dergisi, S.17, s.46-56, İstanbul,2008.
3. DÖNMEZ, Y., *Trakya'nın Bitki Coğrafyası*, 116,İstanbul, 1990