

E4. İBRET, B.Ü., ‘Kastamonu’da İç Göç Hareketleri”, *II.Kastamonu Kültür Sempozyumu*,
Gazi Üniversitesi, İletişim Fakültesi Basımevi Ankara, 2005.

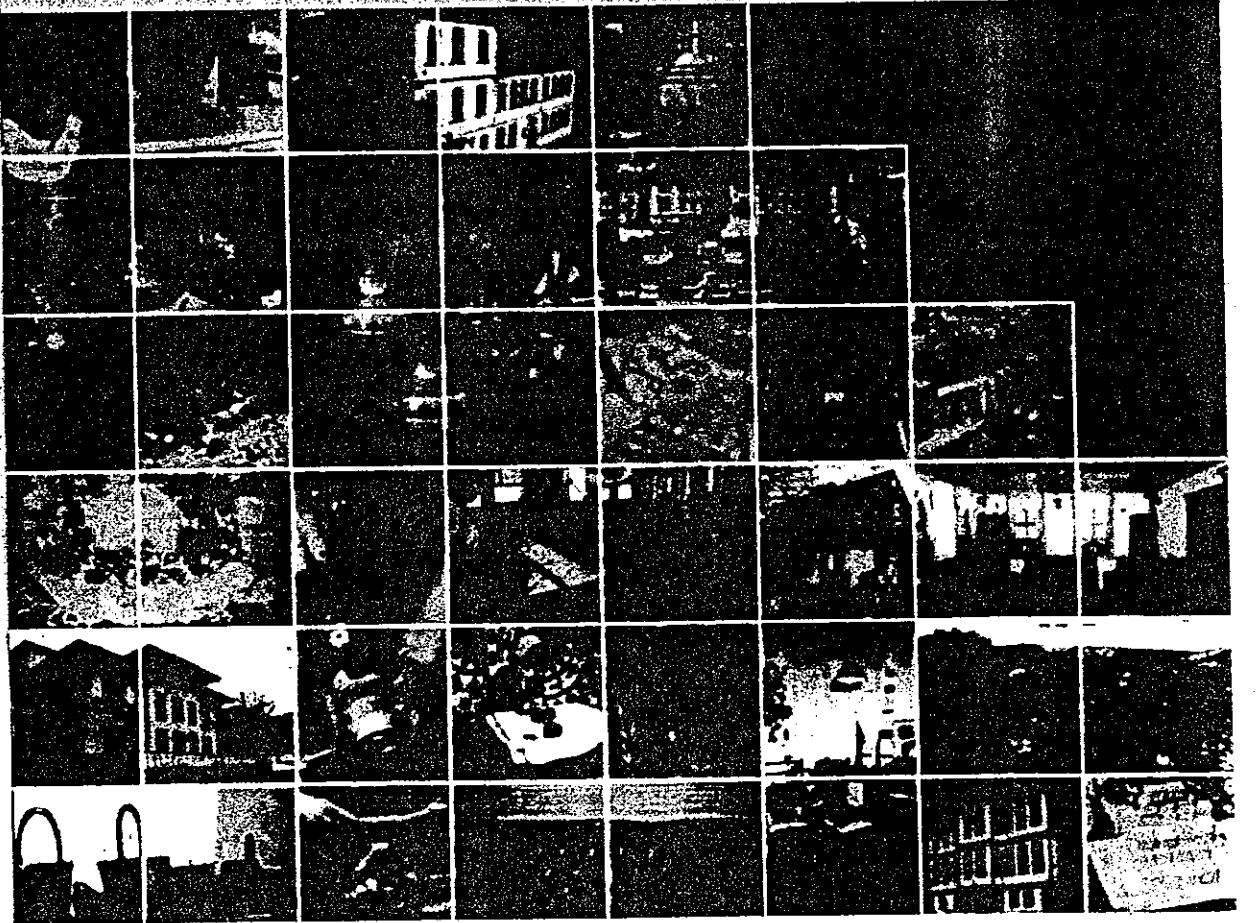


Kastamonu
Valiliđi

Gazi Üniversitesi
Kastamonu Eğitim
Fakültesi Dekanlığı

İKİNCİ
KASTAMONU KÜLTÜR
SEMPOZYUMU BİLDİRİLERİ

18-20 Eylül 2003



ANKARA-2005

Kastamonu
Valiliđi

Gazi Üniversitesi
Kastamonu Eğitim Fakültesi
Dekanlığı

ISBN : 975-585-470-3

**İKİNCİ
KASTAMONU KÜLTÜR
SEMPOZYUMU BİLDİRİLERİ**

18-20 Eylül 2003.

KASTAMONU VALİLİĐİ
<http://www.kastamonu.gov.tr>

Dizgi:

Erkan YANARATEŞ

Baskı – Cilt:

Gazi Üniversitesi İletişim Fakültesi Basımevi
Tel: 212 64 95/108-109

ANKARA-2005

İÇİNDEKİLER

Önsöz.....	Mustafa KARA	xiii
------------	--------------------	------

Tarihi Akış İçinde Kastamonu

Kastamonu'nun Taşköprü Kazasında Türk Boyları ve Bunlarla İlgili Yer Adları	C. YAKUPOĞLU.....	1
XIX. Yüzyıl Ortalarında Küre-i Nühas Kazasında Sosyal ve İktisadi Yapı	Ş. ŞENEL, Ş. KORKMAZ	15
1877-1878 Meşrutiyet Meclisinde Kastamonu Mebuslarının Faaliyetleri ve Ele Aldıkları Başlıca Konular.....	A. OĞUZ.....	29
Paflagonya Kaya Mezarları Mimari ve İkonografi	F. E. DÖKÜ	43
1903 Yılı Kastamonu Vilayet Salnamesinde Anlatılan Kastamonu.....	E. ARSLAN	57
1922 İtibariyle Kastamonu'nun Eğitim, Sosyal, Ekonomik ve Sağlık Durumu.....	E. BÜYÜKKASAP, Z. KARS.....	89
Mehmet Akif Ersoy'un Kastamonu ve Çevresindeki Milli Mücadele Konuşmaları.....	R. DUYMAZ	103
XIX. Yüzyıl Sonlarında Kastamonu'da Hastahaneler.....	K. ŞAHİN.....	119
Kastamonu Kent Merkezinde Yer Alan Dinsel Kaya Mimarisi Üzerine Bir İnceleme.....	M. KARASALİHOĞLU	125

Kastamonu'nun Mimari Kültürü

Kastamonu'dan Kuşevleri	H.Ö. BARIŞTA	575
Kastamonu Mimari Kültürünün Korunmasına Bir Örnek - Hacı Tahir Efendi Konağı.....	I. AKSULU, G. URAK, C. HERSEK	589
Kastamonu Mezarları - Mezartaşlarının Genel Durumu.....	H. ÇAL.....	611
Kastamonu Yakupağa Camii Kapısı Bezemeleri	S. UYSAL	627
Kastamonu Hamamları.....	K. K. EYÜPGİLLER.....	643
Kastamonu Toprakçılar Konağı Restorasyon Projesi	T.BARLIK, B.BAŞARIR, K.K.EYÜPGİLLER	665
İnebolu Mimarisi ve Korunması	K. ERSOY.....	679

Kastamonu'nun Sosyo-Ekonomik Kalkınması

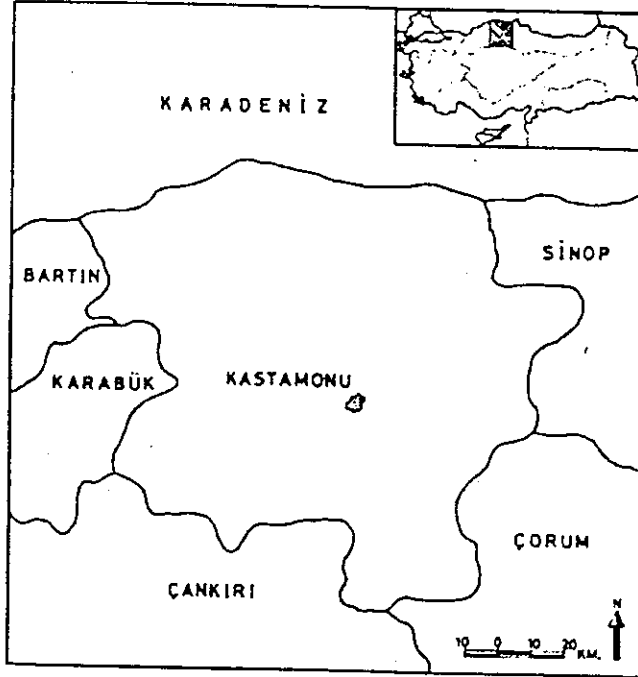
Kastamonunun Sosyo-Ekonomik Kalkınmasında Kültürel Mirasın Rolü... Ç. VAROL, A.G. ÜÇER, M.N. ÖZER.....	685	
Kastamonu'da İç Göç Hareketleri.....	B.Ü. İBRET.....	697
Kastamonu'nun Syrphid Sinekleri (Diptera: Syrphidae).....	S. SARIBIYIK.....	707
Kastamonu Spor Kültürü Açısından Geleneksel Kızak Yarışları	T. ESKİ, İ. YILDIRAN.....	721
Etik Açısından Kastamonu Esnafı.....	F.Z. SAVI.....	727
Küre Dağları Doğu Kesiminin Bitki Örtüsünün Coğrafi Dağılışı.....	D. AYDINÖZÜ.....	743
Kastamonu'nun Su Ürünleri Potansiyeli Üzerine Bir Değerlendirme....	S.AYDIN, G.KOÇAK, H.KALENDER, O.DÖLGER.....	753
Kastamonu'da Alabalık Yetiştiriciliğinin Genel Durumu Üzerine Bir Araştırma	Ö. SAYLAR.....	763
Küre Dağları Millî Parkı Çevre Köylerinde Doğa Kültür İlişkisi	A. DURDU, B.K. DURDU	771

KASTAMONU'DA İÇ GÖÇ HAREKETLERİ

Bilgin Ünal İBRET

G.Ü. Kastamonu Eğitim Fakültesi, İlköğretim Bölümü, Kastamonu.

Kastamonu vilayeti Karadeniz Bölgesi'nin Batı Karadeniz Bölümü sınırları içerisinde yer almaktadır. Yaklaşık 13159 Km² yüz ölçüme sahip olan bu vilayetimiz, doğusundan Sinop ve Çorum, batısından Bartın ve Karabük ve güneyinden de Çankırı illeriyle komşu olup, kuzeyinde de Karadeniz ile çevrili durumdadır (Şekil.1).



Şekil.1. Kastamonu'nun Türkiye Üzerindeki Yeri.

Kastamonu'yu kuzeyinden Küre (İsfendiyar) dağları, güneyinden ise Ilgaz dağları kuşatmıştır. Yüksek ve arızalı bir topografyaya sahip olan bu sıradağlar sebebiyle Kastamonu'nun kuzeyinden Karadeniz'le ve güneyinden de Anadolu'nun diğer iç bölgeleriyle bağlantısı güçleşmiştir. Ayrıca bu arızalı topografya ilin arazi kullanımını belirleyerek tarım alanlarının orman arazilerinin gerisine düşmesine yol açmıştır. Bu sebeple ilin toplam arazisinin %56,8'ini orman arazileri oluştururken, %28'ini tarım ve %6'sını da çayır-mera alanı oluşturmaktadır.

Kastamonu Karadeniz'e sınırı olan bir vilayet olmasına rağmen Karadeniz'in hemen kenarında yükselen yüksek sıradağ kuşağı dolayısıyla Karadeniz ikliminin özelliklerini tam olarak gösterememektedir. Bu vilayetin iklim özellikleri incelendiğinde Karadeniz ikliminin Karadeniz hattı boyunca sınırlı kaldığını ve vilayetin iç kesimlerine doğru gidildikçe kara ikliminin hâkim olduğunu anlamaktayız.

İç göçler, çalışmak ve yerleşmek amacıyla ülkenin bir yerinden başka bir yerine yapılan göç hareketleridir. Bu hareketler ülkenin büyüklüğü, ekonomik yapısı ve yerleşme tarihine bağlı olarak kırlardan şehirlere, kırlardan kırlara, şehirlere

ve şehirlerden kırlara olmak üzere dört farklı şekilde olmaktadır.¹ Kastamonu'da en fazla kırlardan şehirlere doğru göçler olmaktadır. Bölgeden şehirlere doğru olan göçler genellikle ülkemizin batısındaki büyük şehirlere yönelmekte, Kastamonu şehri de kendi kırsalından nüfus çekmektedir.

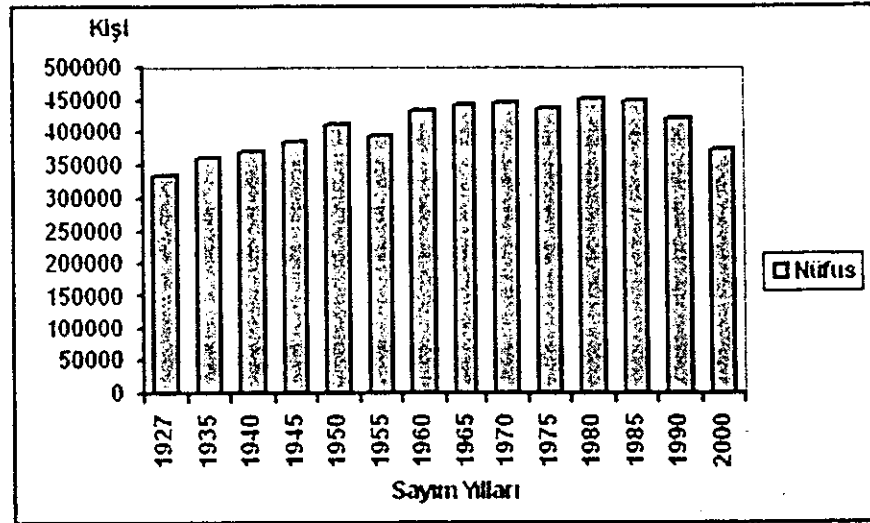
Ülkemizde 1927 yapılan ilk düzenli nüfus sayımı sonuçlarına göre Kastamonu ilinin toplam nüfusu 335601 kişi olup bu nüfusun %44,3 (148592kişi)'u erkeklerden %55,7 (187009kişi)'si de kadınlar oluşturmaktaydı. Ayrıca ilk nüfus sayımından anlaşıldığı üzere Kastamonu'nun nüfusunun %88'8'i (297917kişi) kırlarda ve %12,2 (37684 kişi)'si de şehirlerde bulunmaktaydı.

Ülkemizde kırlardan şehirlere doğru bazı dönemlerde hızlanan ve günümüzde de devam eden iç göç hareketleri görülmektedir. Bu iç göç hareketlerinin temelinde kırsal kesim nüfusunun içinde bulunduğu geçim koşullarının yetersizliği ve şehirlerdeki iş gücü talebi yatmaktadır. Ülkemizde kırlar genellikle topraklarının verimsiz ve yetersiz olmasının yanında toprak mülkiyeti ve doğal çevre koşullarının da tarım ve hayvancılık açısından çıkardığı güçlüklerle ilgili olarak geçim sıkıntısı içinde olduğundan, şehirlere doğru sürekli nüfus göndermektedir. Bu nüfus hareketleri ülkemizde 1950'li yıllardan itibaren ulaşım ağının kırsal alanlara ulaşmasıyla kendisini göstermiş, 1960'lı yıllardan sonra ülkemizin kalkınması trendine girmesiyle birlikte hız kazanmıştır. Böylece ülkemizin kır-kent nüfusu oranı arasındaki denge sürekli olarak kent nüfusunun lehine değişmektedir.

Kastamonu'nun nüfusu 1927 yılından 1950 yılına kadar geçen süre içerisinde düzenli olarak artarak 412016 kişiye çıkmıştır. 1950-1955 yılları arası Kastamonu'da ilk defa nüfusun azaldığı devredir. Bu dönemde Kastamonu'ya bağlı olan Kargı ilçesi Kastamonu'dan ayrılarak Çorum'a bağlandığı için ilin nüfusu azalmıştır.

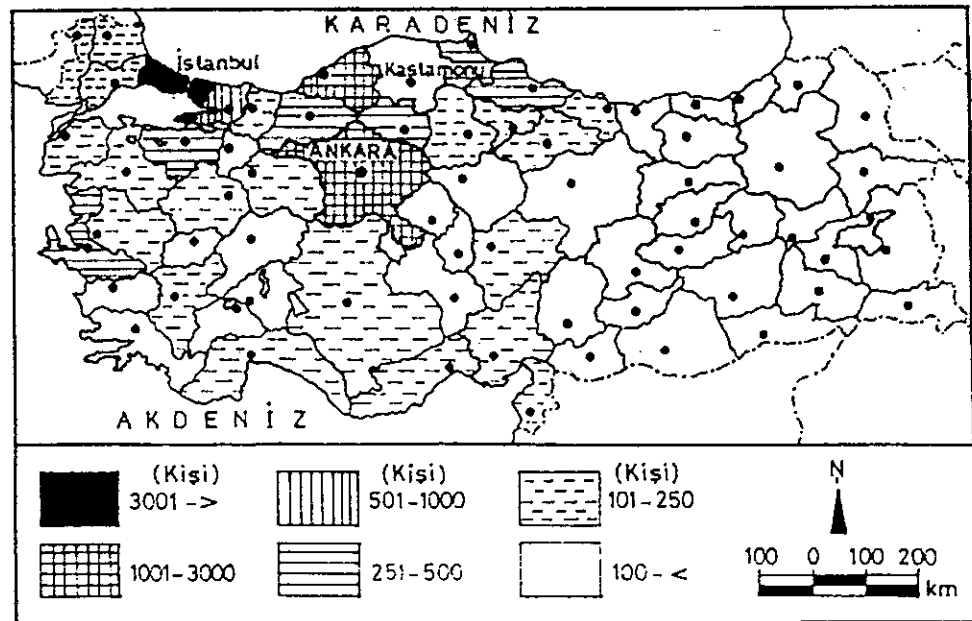
Göç hareketleri temel olarak zorlayıcı faktörlere bağlıdır. Bu zorlayıcı faktörlerin en önemlisi kırsal kesimin içinde bulunduğu geçim sıkıntısıdır. Kastamonu'da tarım topraklarının toplam yüzölçümünün %28'ine tekabül etmesinin yanında yeterli verimde olmaması, aile başına düşen tarım arazisinin aileyi besleyecek ölçüde bulunmaması, nüfusu bölgede tutacak ölçüde yeterli iş alanı sağlayacak sanayi, ticaret ve madencilik gibi çeşitli ekonomik sektörlerin gelişmemesi ve doğal çevre koşullarının yaşamı zorlaştırması göç hareketlerini zorunlu kılmaktadır. Bunlarla birlikte şehirlerde eğitim, kültür ve sağlık gibi alanlarda hizmetlerin daha fazla olması da bölge halkının şehirlerde yaşama isteğini arttırmıştır. Ayrıca bu yıllarda ülkemizin büyük şehirlerinde başlayan hızlı kalkınma sürecinin etkisi ve ulaşımın kolaylaşması sayesinde Kastamonu nüfusu İstanbul ve Ankara gibi büyük merkezlerle doğru açılmaya başlamıştır. Dolayısıyla bu faktörlere bağlı olarak bölgeden öncelikle çalışabilir erkek nüfus iç göçlere katılmış ve zamanla iş bulmak amacıyla gidenler köylerindeki arazilerini satarak ailelerini de bölge dışına çıkarmış ve daha sonra şehirlere yerleşenler kendi akrabalarını büyük şehirlere çekmişlerdir. Böylece hızlanan iç göç hareketlerinin sonucunda Kastamonu'nun nüfusu ilk defa azalarak 1955 yılında 393739 kişiye gerilemiştir (Şekil.2).

¹ Tümertekin, E., (1994). *Beşeri Coğrafya Giriş, İst. Ünv. Yay. No: 3819, İstanbul.*



Şekil.2 Kastamonu'da Nüfusun Yıllara Göre Gelişimi.

Dünya üzerinde II. Dünya Savaşı'nın olumsuz etkilerinin kalkması ile birlikte ülkemiz genelinde 1955-1960 dönemi içerisinde görülen %2,9 oranındaki en yüksek yıllık nüfus artışı ve hızlı kalkınma süreci, büyük şehirlerin işgücüne olan ihtiyacını artırmıştır. Böylece ülkemizde 1950-1975 yılları arasında hızlı bir iç göç hareketi yaşanmıştır. Ülkemizdeki bu göç hareketleri özellikle kırsal kesimleri etkilemiş, doğal çevre imkânları yetersiz olduğu için artan nüfusunu besleyemeyen Anadolu kırsalından büyük şehirlere doğru hızlı bir iç göç dalgası yaşanmıştır. Kastamonu kırsalında da göç hareketleri etkili olmuş, ilin özellikle yetersiz tarım toprağına sahip olan dağ ve orman köyleri adeta boşalarak bu köylerin nüfusu İstanbul, Ankara ve İzmit gibi büyük çekim merkezlerine doğru göç etmiştir (Şekil.3).



Şekil.3. Kastamonu'dan 1975-1980 yılları arasında olan İç Göçlerin İllere Göre Dağılımı.

Şekil 3'te Kastamonu'dan 1975-1980 yılları arasında diğer illere doğru olan iç göçler gösterilmiştir. Türkiye'de 1975-1980 yılları arasındaki dönemde 49 il göç vermiştir. Göç veren bu iller arasında Kastamonu 28. sırada bulunmaktadır. Bu dönemde Kastamonu'dan diğer illere toplam olarak 34081 kişi göç ederek yerleşirken, Kastamonu'ya olan iç göç miktarı 23431 kişidir. Böylece Kastamonu'nun net göç miktarı 10650 kişi olup net göç oranı %024 civarındadır. Kastamonu'dan 1975-1980 yılları arasında en fazla göç hareketlerinin İstanbul, Zonguldak, Ankara ve İzmir illerine doğru olduğu anlaşılmaktadır (Şekil 3, Tablo 1).

Tablo 1. Kastamonu'da 1975-1980 Yılları Arasında İç Göç Hareketlerinin İllere Göre Dağılımı.

İller*	Göç Eden Kişi Sayısı		Gelen Kişi Sayısı		Göç-Gelen Farkı (Net Göç)
	Sayı	%	Sayı	%	
İstanbul	20846		10240		-10606
Zonguldak	2951		2651		-300
Ankara	2341		2011		-330
Kocaeli	647		212		-435
İzmir	495		327		-168
Sinop	469		559		90
Bursa	411		174		-237
Çankırı	362		448		-186
Samsun	328		448		-186
Bolu	272		199		-73
Diğerleri	4959		6167		1208
TOPLAM	34081		23431		-10650

* Ülkemizde 1980 yılında mevcut olan 67 il değerlendirmeye alınmıştır.

Tablo 1'de de görüldüğü üzere 1975-1980 yılları arasında Kastamonu'dan olan göçlerde en fazla tercih edilen il İstanbul olmuştur. Bu dönemde Kastamonu'dan olan iç göçlerin Yaklaşık %61,2'si (20846 kişi) İstanbul'a göç etmiştir. Kastamonu bu yıllar arasında en fazla göçünde 10240 kişi ile İstanbul'dan almıştır. İstanbul'dan sonra en fazla göçülen il 2951 kişi (%8,7) ile Zonguldak'tır. Geçmişte Kastamonu'nun sınır komşusu bulunan Zonguldak'ın ilçesi Karabük, sahip olduğu demir-çelik işletmeleri sayesinde Kastamonu'dan göç çekmiştir. Dolayısıyla Kastamonu'dan Zonguldak'a olan göçler Karabük'e doğrudur. Ankara'da başkent olmasının verdiği avantajlardan ötürü Kastamonu'dan olan göçlerin %6,7'sini almıştır.

Ülkemizde 1980-1990 yılları arası ikinci bir kalkınma trendinin yaşandığı yıllardır. Bu dönemdeki kalkınma süreci ile Kastamonu sayım dönemleri arasındaki en fazla nüfus kaybını yaşamıştır. Bu sebeple ilin 1985 yılındaki nüfusu 450353 kişi iken, 1990 yılına gelindiğinde %5,9 oranında azalarak 423611 kişiye inmiştir. Kastamonu'dan 1980-1985 yılları arasında diğer illere 34715 kişi göçerek yerleşmiştir. Aynı dönemde Kastamonu'ya da ülkemizin diğer illerinden 23604 kişi göç etmiştir. Bu durumdan

anlaşıldığı üzere Kastamonu'nun 1980–1985 döneminde net göç miktarı 11111 kişi, göç oranı da %028 civarında bulunmaktadır (Tablo 2).

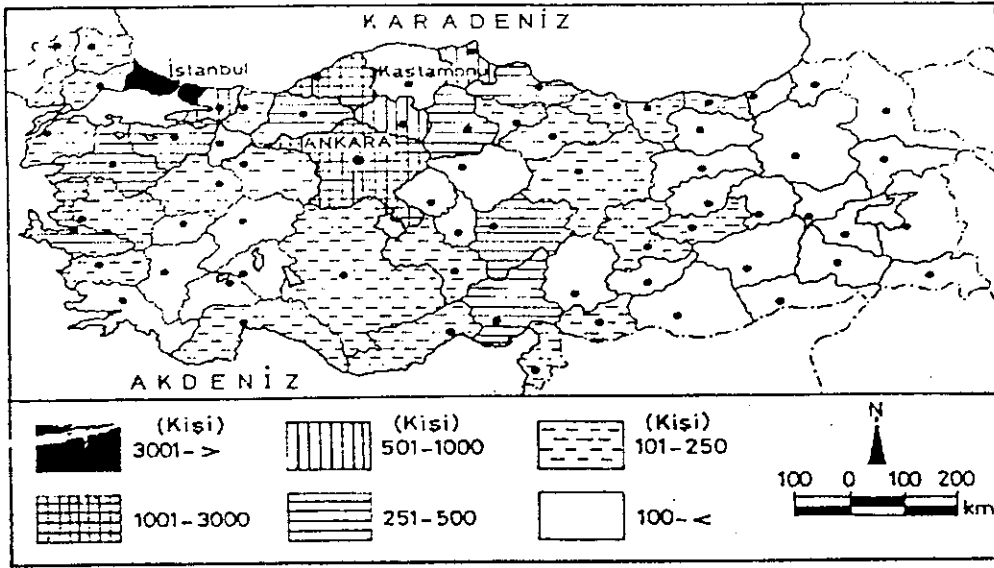
Tablo 2. Kastamonu'da 1980–1985 Yılları Arasında İç Göçlerin illere Göre Dağılımı.

İller*	Göç Eden Kişi Sayısı		Gelen Kişi Sayısı		Göç-Gelen Farkı (Net Göç)
	Sayı	%	Sayı	%	
İstanbul	21011		8224		-12787
Ankara	2283		1932		-351
Zonguldak	1502		2450		948
Kocaeli	758		258		-500
Sinop	535		723		188
Çankırı	520		540		20
Samsun	456		710		254
İzmir	441		407		-34
Bursa	404		264		-140
Bolu	320		361		41
Diğerleri	6485		7735		1250
TOPLAM	34715		23604		-11111

* Ülkemizde 1990 yılında mevcut olan 73 il değerlendirmeye alınmıştır.

Tablo 2'de Kastamonu'da 1980–1985 yılları arasında iç göç hareketlerinin illere göre dağılımı gösterilmiştir. Bu tablodan da anlaşıldığı üzere Kastamonu'dan olan iç göçler 1975–1980 yılları arasında olduğu gibi genellikle aynı illere doğrudur. 1980–1985 döneminde de Kastamonu'dan en fazla göçü alan il İstanbul'dur. Bu dönemde İstanbul'a Kastamonu'dan 21011 kişi göç etmiştir. İstanbul'a bu dönemde olan göçler, toplam göçlerin yaklaşık %60,5'dir. Kastamonu bu yıllar arasında en fazla göçü 8224 kişi ile İstanbul'dan almıştır. 1980–1985 yılları arasında dikkat çeken bir durum Kastamonu'nun Zonguldak'tan aldığı iç göçlerdir. Daha önceki yıllarda Zonguldak, Kastamonu için bir çekim sahası iken ülkemizin 1975–1980 yılları içerisinde geçirmiş olduğu sosyo-ekonomik problemler ve Karabük Demir-Çelik İşletmeleri'nin sağladığı istihdamın azalması sebebiyle Zonguldak'tan Kastamonu'ya doğru tersine göçler meydana gelmiştir. Böylece Kastamonu'dan Zonguldak'a 1502 kişi giderken, Zonguldak'tan Kastamonu'ya 2450 kişi göç ederek yerleşmiştir.

Kastamonu'dan 1980–1985 döneminde İstanbul hariç tutulursa olan iç göçler daha ziyade yakın çevresine doğrudur. 1980–1985 yılları arasında İstanbul ve Kocaeli gibi yurdumuzun birçok ilinden göç alan iller hariç tutulursa, Kastamonu'dan en fazla göç alan iller sırasıyla Ankara, Zonguldak, Sinop, Çankırı ve Samsun'dur. Bu iller Kastamonu'ya komşu olduklarından, eski yaşam çevrelerinden kopmak istemeyen ailelerin tercih ettikleri illerdir. Bu aileler hem göç ettikleri yerlerin ve hem de eski bölgelerinin ekonomik potansiyellerinden faydalanmak ve geldikleri yerlerden kopmamak için Kastamonu'nun yakın çevrelerine göç etmişlerdir (Şekil 4).



Şekil 4. Kastamonu'dan 1980-1985 Yılları Arasında Olan İç Göçlerin İllere Göre Dağılımı.

Kastamonu'da 1985-1990 yılları arasında iç göç hareketlerinin devam ettiği anlaşılmaktadır. Bu yıllar arasında Kastamonu'dan ülkemizin diğer illerine 49342 kişi giderken, Kastamonu'ya 22565 kişi gelerek yerleşmiştir. Bu dönemin net göç miktarı 26777 kişi olup ilin göç hızı %066'dır. 1985 yılında Kastamonu'nun daimi ikametgâha göre toplam nüfusunun 391714 kişi olduğu göz önünde alınırsa 1985-1990 döneminde ilde ikamet eden nüfusun yaklaşık %12,6'sı göç ederek başka illere yerleşmiştir. Kastamonu'dan bu dönemde en fazla göçlerin diğer dönemlerde olduğu gibi İstanbul, Ankara, Zonguldak, Kocaeli, Sinop ve Samsun illerine doğru olduğu anlaşılmaktadır (Tablo.3).

Tablo 3. Kastamonu'da 1985-1990 Yılları Arasında İç Göç Hareketlerinin İllere Göre Dağılımı.

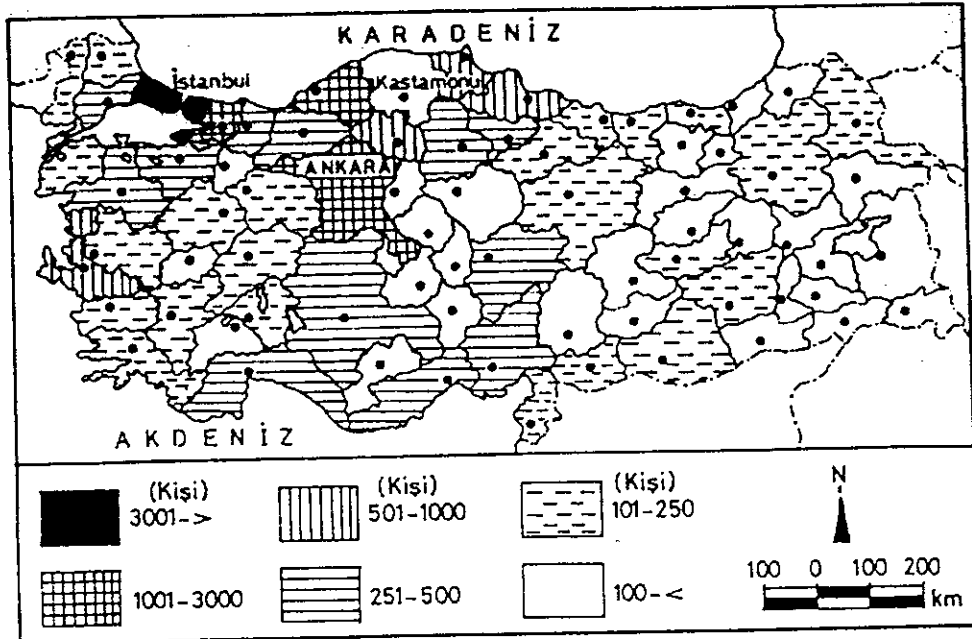
İller*	Göç Eden Kişi Sayısı		Gelen Kişi Sayısı		Göç-Gelen Farkı (Net Göç)
	Sayı	%	Sayı	%	
İstanbul	31280		7700		-23580
Ankara	2528		1695		-833
Zonguldak	2384		2017		-367
Kocaeli	1178		238		-940
Sinop	777		703		-74
Samsun	752		611		-141
İzmir	633		422		-211
Çankırı	569		433		-136
Bursa	474		207		-267
Bolu	411		324		-87
Diğerleri	8356		8215		-141
TOPLAM	49342		22565		-26777

* Ülkemizde 1990 yılında mevcut olan 73 il değerlendirmeye alınmıştır.

1985-1990 döneminde Kastamonu'dan 31280 kişi İstanbul'a göç etmiştir. İstanbul ülkemizin nüfus açısından en büyük şehri olmasının yanısıra bir megapol özelliği göstermesi dolayısıyla da Kastamonu'dan olan göçlerin %63,4'ünü çekmiştir. Kastamonu'dan İstanbul'a göç eden aileler İstanbul'un Anadolu yakasında Üsküdar, Kadıköy ve Sultanbeyli, Avrupa yakasında ise Zeytinburnu, Bahçelievler ve Küçükçekmece semtlerinde yoğun olarak yerleşmişlerdir. Bunlar genellikle çerezcilik, şekerçilik, fırıncılık ve pastanecilik gibi gıda üzerine olan alanlarda çalışmaktadır.

Kastamonu'dan 1985-1990 yılları arasında İstanbul'dan sonra en fazla göç alan il diğer yıllarda olduğu gibi Ankara'dır. Ülkemizin başkenti olmasının avantajlarını bünyesinde bulunduran Ankara, hem büyükşehir ve hem de bölgeye yakın olması sebebiyle Kastamonu'dan olan göçlerin %5,2'sini (2528 kişi) almıştır. Bölgeden Ankara'ya olan göçler öncelikle 1950'li yıllardan önce başlayan memur alımlarıyla birlikte olmuştur. Ankara'da bakanlıkların merkez teşkilatlarında Kastamonu'dan giden çok sayıda kişi çalışmaktadır. Bununla birlikte Ankara'daki 1960'lı yıllardan itibaren hız kazanan sanayi ve ticari faaliyetler sonucunda ortaya çıkan işgücü talebini karşılamak için Kastamonu'dan işçi göçleri meydana gelmiştir. Kastamonu'dan Ankara şehrine göçenler şehirde Hasköy, Pursaklar, Site-Yıldız ve İçaydınlık gibi semtlerde yoğunlaşmıştır. Bu semtler Kastamonu ve Çankırı'da gelen karayolunun Ankara'ya giriş yaptığı güzergâh üzerinde buldukları için bölgeden göçenler tarafından tercih edilmektedir. Kastamonu'dan Ankara şehrine göçenler burada İstanbul'daki gibi Çerezçilik, Fırıncılık ve Pastanecilik alanlarında çalışmaktadır.

1985-1990 döneminde Kastamonu'dan Kocaeli ve İzmir gibi ülkemizin büyük sanayi kentlerine olan göçlerin arttığı görülmektedir. Bu illerin dışında bölgeden olan göçler diğer dönemlerde olduğu gibi Sinop, Samsun ve Çankırı gibi yakın çevrelere doğrudur (Şekil.5).



Şekil 5. Kastamonu'dan 1985-1990 Yılları Arasında Olan İç Göçlerin İllere Göre Dağılımı.

Kastamonu'dan 1985-1990 yılları arasında meydana gelen ve toplamı 49342 kişiyi bulan il dışı göçlerin yaklaşık %53'ünü (26145 Kişi) erkek nüfus, geri kalan %47'sini de (23197 Kişi) kadın nüfusu oluşturmaktadır. Bu dönemde göçler katılan nüfusun yaklaşık %12,6'sı çocuk nüfus olup 0-14 yaş grubu arasında bulunmaktadır. 15-64 yaş grubu arasında yer alan yetişkin nüfusun göçlere katılma oranı %74,5'dir. 64 yaş ve daha üzeri yaşlarda bulunan nüfusun göçlere katılma oranı da %12,9'dur. Başka ifade ile Kastamonu'dan göçen nüfus aktif nüfus olup üretken bir yapıdadır. 15-65 yaş arasındaki aktif nüfusun fazla olması bölge için bir bakıma geleceğin teminatıdır. Ancak, aktif nüfusun getirdiği avantajlar yeterince değerlendirilmediğinden, bölgeden dışarıya aktif nüfus göçü olmaktadır. Böylece bölge nüfus potansiyelinin bir kısmını kaybettiğinden sosyo-kültürel açıdan geri kalmaktadır (Tablo.4).

Tablo 4. Kastamonu'dan 1985-1990 Yılları Arasında Olan İç Göçlerin Yaş Grubu ve Cinsiyetine Göre Dağılımı.

Çocuk Nüfus (0-14 Yaş)					Yetişkin Nüfus (15-64 Yaş)					Yaşlı Nüfus (64 ve Üzeri Yaş)				
Erkek		Kadın		Topl.	Erkek		Kadın		Topl.	Erkek		Kadın		Topl.
Sayı	%	Sayı	%		Sayı	%	Sayı	%		Sayı	%	Sayı	%	
6215	55.2	5047	44.8	11262	19383	52.8	17355	47.2	36738	544	40.5	795	59.5	1342

Kaynak: DİE Daimi İkametgâha Göre İç Göçün Sosyal ve Ekonomik Nitelikleri-1990.

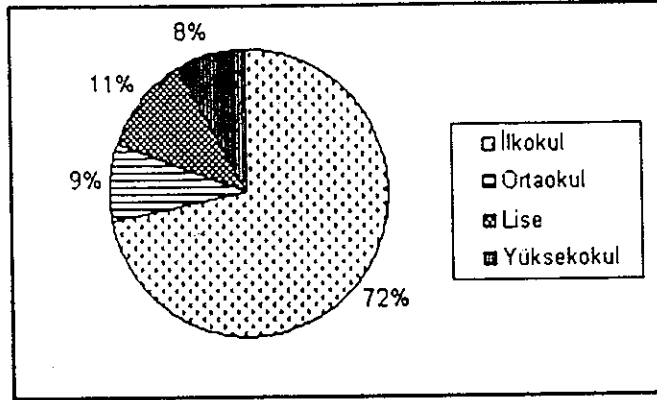
Kastamonu'ya 1980-1985 döneminde göç eden nüfusun yaklaşık %8'i çocuk nüfus olup 0-14 yaş grubu arasında bulunmaktadır. 15-64 yaş grubu arasında yer alan yetişkin nüfusun göçlere katılma oranı %90,3'tür. 64 yaş ve daha üzeri yaşlarda bulunan nüfusun göçlere katılma oranı da %1,7'dir. Bu duruma göre Kastamonu'dan göçen nüfusun büyük bir kısmı aktif nüfustur. Ayrıca Önceden köylerinden göç ederek büyük şehirlere yerleşen nüfusun bir kısmının hayatının son yıllarında köylerinde geçirmek istemeleri iç göçlere katılan yaşlı nüfusun oranını yükseltmekte ve yaşlı nüfus içerisinde Kastamonu'ya dönenlerin daha ziyade kadınlardan oluştuğu dikkat çekmektedir. (Tablo.5).

Tablo 5. Kastamonu'ya 1985-1990 Yılları Arasında Olan İç Göçlerin Yaş Grubu ve Cinsiyetine Göre Dağılımı.

Çocuk Nüfus (0-14 Yaş)					Yetişkin Nüfus (15-64 Yaş)					Yaşlı Nüfus (64 ve Üzeri Yaş)				
Erkek		Kadın		Topl.	Erkek		Kadın		Topl.	Erkek		Kadın		Topl.
Sayı	%	Sayı	%		Sayı	%	Sayı	%		Sayı	%	Sayı	%	
2003	50,5	1963	49,5	3966	10823	70	6922	30	17745	369	43,2	485	56,8	854

Kaynak: DİE Daimi İkametgâha Göre İç Göçün Sosyal ve Ekonomik Nitelikleri-1990.

Kastamonu'dan 1985-1990 yılları arasında göç edenlerin eğitim durumları incelendiğinde göç edenlerin %13,5'nin okuma yazma bilmediği anlaşılmaktadır. Bir eğitim kurumundan mezun olanların dağılımına bakıldığında %71,9'nun ilkököl, %8,7'sinin Ortaokul, 11,4'ünün lise ve dengi okul ve %8'inin de (2876 Kişi) yüksekokul mezunu olduğu görülmektedir (Şekil.6). Aynı dönemde Kastamonu'ya gelen yüksekokul mezunu olanların sayısı 2499 kişidir. Dolayısıyla Kastamonu'nun yüksek öğretim mezunu açısından 1985-1990 yılları arasında 377 kişilik beyin göçü kaybına uğramıştır.



Şekil 6. Kastamonu'dan 1985-1990 Yılları Arasında Olan İç Göçlerin Eğitim Durumlarına Göre Dağılımı.

1985-1990 yılları arasında Kastamonu'dan en fazla tarım ve hayvancılıkla uğraşanlar göç etmiştir. Göç edenler içerisinde tarım ve hayvancılıkla geçinenlerin oranı %16'dır. İşsiz olup göç edenler ise göç eden nüfusun %5,4'ünü oluşturmaktadır. Bu duruma göre Kastamonu'da geçimin temeli tarım ve hayvancılık olan kırsal kesimden olan göçler daha yoğun olarak yaşanmaktadır. Kastamonu'da Kastamonu şehri bu dönem içerisinde kendi kırsalından 4000 kişi göç almıştır. İl merkezine aynı dönemde toplam olarak 6421 kişinin göç ettiği dikkate alınırsa Kastamonu şehrinin nüfus artışında kendi kırsalından aldığı göçlerin oldukça önemli olduğu anlaşılmaktadır.

1990 yılından sonra ülkemizdeki genel nüfus sayımları on yılda bir yapılacağı ifade edilmişse de 1997 yılında ülkemizde bir genel nüfus tespiti yapılmıştır. Bu nüfus tespitinde Kastamonu'nun İkametgâh nüfusunun 372457 kişi olduğu anlaşılmıştır.

Kastamonu nüfusu 1990-2000 yılları arasında geçen on yıllık döneme rağmen %11,3 oranında azalarak 2000 yılında 375476 kişiye inmiştir. Kastamonu'da 1980'li yıllardan itibaren yeniden hızlanan göç hareketlerinin bu dönemde de devam ettiği anlaşılmaktadır. Nitekim 1935 yılında Kastamonu'da Kastamonu doğumlu olanların oranı %98,2 iken 1950 yılında bu oran %98,4 ile en yüksek seviyesine çıkmış ve 1950 yılından itibaren sürekli olarak düşerek 1990 yılında %91,9'a ve 2000 yılında da %88,8 oranına gerilemiştir. 2000 yılında Kastamonu'da İstanbul doğumlu olanların oranı %1,8'dir. Bu durumda Kastamonu'nun İstanbul'la olan göç bağlantısını açıkça ortaya koymaktadır.

Sonuç olarak; Kastamonu ülkemizin en fazla iç göç hareketlerinden etkilenen illeri arasındadır. İlin iklim, topografya ve bitki örtüsü gibi fiziki coğrafya özellikleri yeterince değerlendirilememiş ve böylece ilde sanayide ve dolayısıyla kalkınmada istenilen yere ulaşamamıştır. İlin tarım, ormancılık ve madencilik gibi doğal potansiyelleri artan nüfusunu besleyememiş ve bu durum beraberinde iç göç hareketlerini getirmiştir. Kastamonu daha ziyade kırsal kesimden göç veren bir il olup, ilin özellikle son on yıllık dilim içerisinde bazı köyleri adeta boşalmıştır. Böylece Kastamonu'nun 1990 yılında 274901 kişi olan köy nüfusu 2000 yılında yaklaşık %26,7 oranında azalarak 201456 kişiye inmiştir. Bu sebeple Kastamonu'da özellikle kır nüfusunu yerinde tutmak için acilen bazı ekonomik tedbirlerin alınması gerekmektedir. Bu açıdan bakıldığında Kastamonu'da kırsal kalkınmayı sağlayacak tarım ve

hayvancılık destekli projeler ile son senelerde etkisi hissedilmeye başlayan turizm ve ormancılığa dayalı sanayiinin geliştirilmesi olumlu sonuçlar doğuracaktır. Bunlarla birlikte ilde diğer ekonomik sektörlerini desteklemek ve ilin kolayca dışa açılımını sağlamak için ulaşım imkânlarının da bir an önce artırılması gerekmektedir.

Kaynaklar

1. Akkayan, T., (1979) , Göç ve Değişme, İst. Üniv. Ed. Fak. Yay. No: 2573, İstanbul.
2. Bayhan, V., (1997) , Türkiye'de İç Göçler ve Anomik Kentleşme, II. Ulusal Sosyoloji Kongresi, DİE Yay. No: 2046, Ankara.
3. DİE, (1927-1935-194-1945-1950-1955-1960-1965-1970-1975-1980-1985-1990, 2000) , Genel Nüfus Sayımları.
4. DİE , (1990) , Daimi İkametgâha Göre İç Göçün Sosyal ve Ekonomik Nitelikleri.
5. DİE, (1990) , Genel Nüfus Sayımı Nüfusun Sosyal ve Ekonomik Nitelikleri-Kastamonu.
6. DİE , (1997) , Genel Nüfus Tespiti, Yay. No: 2281, Ankara.
7. DİE , (1998) , Ekonomik ve Sosyal Göstergeler-Kastamonu, Yay. No: 2174, Ankara.
8. Doğanay, H., (1997) , Türkiye Beşeri Coğrafyası, MEB Yay. No: 2982, İstanbul.
9. İbret, B.Ü., (1998) , Ulaşımın Kastamonu için Önemi, Kastamonu'nun Kalkınmasında Temel Çıkış Yolları Sempozyumu, Kastamonu Belediyesi Yay. Kastamonu.
10. İbret, B.Ü., -E. Baydil., (1999) , Kastamonu Şehrinin Tarihî Gelişimi ve 1924/1925 Şehir Planı Üzcrine Bir Değerlendirme, Kastamonu Eğit. Dergisi, Cilt:7, Sayı:1, Kastamonu.
11. İbret, B.Ü., (2001) , Küre'de Bakır Cevheri Üretimi ve Bakır Madenciliğinin Küre Ekonomisindeki Yeri, I. Kastamonu Kültür Sempozyumu Bildirileri, Kastamonu.
12. İzbirak, R., (1986) , Coğrafya Terimleri Sözlüğü, Milli Eğitim Basımevi, İstanbul.
13. Karabulut, Y., (1989) , Karadeniz Bölgesi Nüfusu (II. Kırsal) , Atatürk Kültür, Dil ve Tarih Yüksek Kurumu Coğrafya Uygulama Kolu, Coğrafya Araşt. Derg. Cilt:1, Sayı:1, Ankara.
14. Özey, R., (2002) , Türkiye Coğrafyası ve Jeopolitiği, Aktif Yayınevi, İstanbul.
15. Sergün, Ü., (1977) , Türkiye'de Nüfus Artışı ve Sorunları İst. Üniv. Coğrafya Enst. Derg., Sayı:20-21, İstanbul.
16. Şahin, C., -Doğanay, H., (1999) , Türkiye Coğrafyası, Gündüz Eğitim ve Yayıncılık, Öğretmen Kitapları Serisi, No:4, Ankara.
17. Tandoğan, A., (1988) , Türkiye'de 1975-1980 Döneminde İller Arası Göçler, Karadeniz Teknik Üniv. Yay. No:141, Trabzon.
18. Taşlıgil, Nuran., (1993) , Kastamonu İlinin Nüfus Gelişimi ve Türkiye Nüfus Hareketleri içerisindeki Yeri, Türk Coğrafya Dergisi Sayı:28, İstanbul.
19. Tanoğlu, A., (1966) , Nüfus ve Yerleşme, İst. Üniv. Yay. No: 1183, İstanbul.
20. Üner, S., (1972) , Nüfus Bilim Sözcüğü, Hacettepe Üniv. Yay. No: 17, Ankara.