

**D7. İBRET, B.Ü.**, “Tosya Şehri ve Yakın Çevresinde Gümele Yerleşmeleri”, *Türk Coğrafya Dergisi*, Sayı: 41, İstanbul, 2003.

ISSN 1302-5856



TÜRK COĞRAFYA KURUMU

# TÜRK COĞRAFYA DERGİSİ

İSTANBUL 2003

SAYI: 4

## EDITÖR

Prof. Dr. Suna DOĞANER  
İstanbul Üniversitesi

## DANIŞMA KURULU

Prof. Dr. Metin TUNCEL	İstanbul Üniversitesi
Prof. Dr. Özdoğan SÜR	Ankara Üniversitesi
Prof. Dr. Barış MATER	İstanbul Üniversitesi
Prof. Dr. Asaf KOÇMAN	Ege Üniversitesi
Prof. Dr. Cemalettin ŞAHİN	Gazi Üniversitesi
Doç. Dr. Nurten GÜNAL	Marmara Üniversitesi
Doç. Dr. Mustafa MUTLUER	Ege Üniversitesi
Doç. Dr. İ. Yaşar HACISALİHOĞLU	İstanbul Üniversitesi



Basım Tarihi: Mayıs 2004

ISSN 1302-5856

Hazırlık, Tasarım: Rebel Ofset Matbaacılık ve Ambalaj San. Tic. Ltd. Şti.  
Tel: (0212) 612 57 78 - 612 57 79

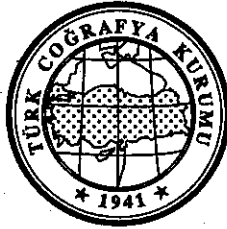
Baskı: Emre Matbaacılık

Türk Coğrafya Dergisi, 2003, Sayı: 41'den ayırbaşım

# TOSYA ŞEHİRİ YAKIN ÇEVRESİNDE GÜMELE YERLEŞMELERİ

*Vineyard Houses Around Tosya*

Yrd.Doç.Dr. B.Ünal İBRET



İstanbul, 2003  
TÜRK COĞRAFYA KURUMU

## TOSYA ŞEHİRİ YAKIN ÇEVRESİNDE GÜMELE YERLEŞMELERİ

*Vineyard Houses Around Tosya*

Yrd.Doç.Dr. B.Ünal İBRET\*

### ÖZET

*Tosya Şehri'nin yakın çevresini içine alan araştırma sahası, Karadeniz Bölgesi'nin Batı Karadeniz Bölümü sınırları içerisinde kalmakta ve idari olarak Kastamonu iline bağlı bulunmaktadır. Tosya Şehri kenarlarında Devrez çayının ve bu çayın tabileri olan Deringöz ile Gevur çaylarının vadilerinde geniş bağ alanları bulunmaktadır. Genellikle alüvyal ve kısmen de kolüvyal topraklarda yayılmış olan bağlıklarda gümele adı verilen bağ evi yerleşmeleri yapılmıştır. Bu yerleşmeler, bağların budama, çapalama, sulama, gübreleme ve bağbozumu gibi yapılması gereken periyodik işlerini takip etmek için inşa edildiklerinden geçici yerleşmelerdir. Tosya yöresindeki Gümele yerleşmelerinde başta üzüm asması olmak üzere meyvecilik, polikültür şeklinde sebzeçilik ve meskenlerin alt katlarında bulunan damlarda da aile ihtiyaçlarını karşılamaya yönelik olarak hayvancılık yapılmaktadır. Ayrıca bu yerleşmeler bölge halkının rekreasyonel faaliyetlerinde de kullanılmaktadır. Yöredeki gümele yerleşmeleri bu fonksiyonel özellikleriyle ülkemizin diğer bölgelerindeki üzüm üretimi yapan bağ evi yerleşmelerinden ayrılmaktadır. Tosya'da ki bazı gümele yerleşmelerinde bulunan meskenlerin, geçmişin şatafatlı yaşamını gösteren konaklar şeklinde yapılmış oldukları görülmektedir. Tarihi önemi ve çevresindeki insanı dinlendiren yeşil bir örtüsüyle bu evler, Tosya'yı Safranbolu gibi tanıttacak özellikte olan evlerdir. Bu sebeple zamanla kendi haline bırakıldığı için bir kısmı yıkılan bu evlerin yeteri kadar tanıtımının yapılması ve pansiyon şeklinde işletilerek turizme açılması gerekmektedir.*

### ABSTRACT

*The area under research, which includes the immediate environs of the town of Tosya, is located within the borders of the western Black Sea Region and comes under the administration of the province of Kastamonu. The town of Tosya is surrounded by a wide area of vineyards houses, known as "Gümele" are found in this region, whose soils are Devrez and Deringöz river generally aluvial and partly colluvial. They are temporary settlements since they are built for the following of certain necessary periodic work, such as pruning, hoeing, ir-*

\* Gazi Üniversitesi, Kastamonu Eğitim Fakültesi, İlköğretim Bölümü, Sosyal Bilgiler Ab.Dalı, Kastamonu.

*rigation, fertilizing and preparation for autumn. In the vineyard settlements of Tosya fruit, grapes in particular, are grown; vegetables are grown by polyculture; and animals are reared in the stables located on the ground floor of these houses for the family to meet their needs. Furthermore, the people of this region use these settlements for leisure. The vineyard houses of this region are different from the vineyard settlements involved in viniculture in other regions of the country because of these functional characteristics. It is observed that some of the houses in the vineyard settlements of Tosya have been built in the form of mansions that recall a splendid past rather than to meet economic needs. These houses, with their historical importance and green covering, have the characteristics to make restful. Tosya known in the way of Safranbolu. For this reason, it is necessary to make these houses, some of which have been left to crumble over time, better known and to open them to tourism as pensions*

## Giriş

Ülkemizdeki mevcut geçici yerleşme şekillerinden bir tanesini de bağ evleri oluşturmaktadır. Bağ evleri; Doğanay tarafından da ifade edildiği gibi bağılıklar içerisinde veya kenarlarında inşa edilmiş münferit geçici yerleşme şekilleridir. Bu sebeple Türkiye'deki bağ evleri bağ alanlarının yayılışına uygun olarak Trakya Bölümü, Ege, Akdeniz ve İç Anadolu Bölgeleri'nde oldukça yaygındır.<sup>1</sup>

Tosya ve yakın çevresinde bağ evi yerleşmelerinin diğer bir ismi de Gümele'dir. Gümele basit bir şekilde yapılmış avcı yada bağ bahçe kulübesine halk dilinde verilen isimdir.<sup>2</sup> Günümüzde içlerinde terkedilmiş olan bazı basit meskenler bulunan bağlardan anlaşıldığı üzere, bu yerleşmeler öncelikle ekonomik faaliyetler doğrultusunda oluşturulmuş olan yerlerdir. Ancak zamanla Tosya yöresinin artan ekonomik refah durumuna bağlı olarak bu yerleşmeler rekreasyonel faaliyetler içinde kullanılan yerler haline gelmişlerdir. Bu sebeple Tosya'daki gümeleler ve fonksiyonları Türkiye'nin diğer bölgelerindeki bağ evlerine benzetmekle birlikte, onlardan yapım, amaç, şekil ve fonksiyonları açısından bazı farklılıklar göstermektedir.

Tosya'daki gümele yerleşmelerinde üzüm asması ile birlikte çeşitli meyve ve sebzenin üretimi yapılmakta, bağ evlerinin alt katları dam olarak hayvancılığa ayrılmakta ve ayrıca buralar günlük ve dönemlik rekreasyonel faaliyetler için de kullanılmaktadır. Bu özellikleriyle Tosya yöresindeki gümelelerin sadece üzüm asması yetiştiriciliği yapan Manisa ve çevresindeki bağ evlerinden bazı yönlerden ayrıldığı anlaşılmaktadır. Fonksiyonel özellikleri ve mesken tipleri açısından incelendiğinde Tosya'daki gümelelerin Eski Gediz kasabası çevresinde bulunan gümele yerleşmeleriyle paralellik gösterdiği anlaşılmaktadır<sup>3</sup>. Bu yerleşmeler

1- Doğanay, H., (1997), Türkiye Beşeri Coğrafyası, MEB Yay. No: 2982, İstanbul, s.316.

2- Demiray, K., (1990), Temel Türkçe Sözlük, İnkılâp Kitapevi, İstanbul, s.335.

3- Özav, L., (1995), Eski Gediz Kasabası Çevresinde Gümele Yerleşmeleri, Türk Coğrafya Dergisi, Sayı:30, İst., s.173-187



ilçelerinden birisidir. Tosya ilçe merkezinin bağlı olduğu Kastamonu ilinin merkezine olan uzaklığı 70 kilometredir. 2000 yılı nüfus sayımı sonuçlarına göre Tosya İlçesinin nüfusu 46946 kişi olup, bu nüfusun 27849 kişisi(%59,3) Tosya Şehri'nde yaşamaktadır. Tosya Şehri ve yakın çevresinde yerleşmenin izlerinin tarihin ilk çağlarına kadar indiği Yücektepe Höyüğü'nden çıkan kalıntılardan anlaşılmıştır. Bu höyükten çıkarılan seramik parçalarının Bakır Çağı'na ait olduğu ifade edilmiştir.<sup>5</sup> Tosya Şehri'nin tarihte geçen adının Tukiya olduğu Danişmendname'de ifade edilmektedir.<sup>6</sup> Bu bölge ilk defa Selçuklu zamanında Süleyman Şah'ın valisi Emir Kara Tekin tarafından 1075 tarihinde Türk hakimiyetine girmiştir.<sup>7</sup>

Tosya yöresinde bağcılığın geçmişte de önemli bir faaliyet olduğu anlaşılmaktadır. 17. yüzyılın ikinci yarısında Tosya şehrine uğrayan Evliya Çelebi Tosya'nın havasının ağır olduğunu ve birçok bağ ve bahçelerinin bulunduğunu ifade etmektedir<sup>8</sup>. Yine 1608-1619 yıllarında Anadolu'da seyahat eden Polonyalı Simeon da Tosya'da pek çok meyvenin üretildiğinden bahsetmektedir.<sup>9</sup> Böylece Tosya'nın geçmişte de bağlık ve bahçelik alanlarla kaplı olduğu ortaya çıkmaktadır.

Anadolu'nun geçmişteki en önemli ticaret yolu olan İpek Yolu'nun Tosya yöresinden geçmesi dolayısıyla Tosya Şehri bu yol üzerindeki önemli ticaret merkezlerinden birisi olmuştur. Bu sayede Tosya Şehri yörede üretilen üzüm ve üzümünden elde edilen ürünlerin satışının yapıldığı yerler arasında yer almıştır. 16. yüzyıl Tapu Tahrir Defterleri'nde Tosya yöresine ait "öşr-i bağ" kayıtları yani bağ vergisi kayıtları tutulmuştur.<sup>10</sup> Belgelerden anlaşıldığı üzere Tosya halkı için gümelelere göçmek çok uzun zamandan beri süregelen bir faaliyettir. Halkın ekserisinin gümelelere göçtüğü göçerken de değerli eşyalarını muhafaza edilmek üzere Mehmet Paşa Kervansarayı'na emanet olarak bıraktığı belirtilmektedir.<sup>11</sup> Bu belgeler Tosya halkı için geçmişte bağcılığın günümüzden daha fazla önem taşıdığını ortaya koymaktadır.

Günümüzde Tosya'da bağcılık, başta Tosya ilçe merkezinin kenar kesimlerinde olmak üzere ilçenin Suluca, Çifter, Akbük, Dağardı, Aşağıkayı ve Karabey köylerinde geniş alanlarda yapılmakta, Ortalıca, Yenidoğan ve Çevlik köylerinde de sınırlı olarak bağlar bulunmaktadır. Ancak her ne kadar Tosya'nın geniş kesimlerini bağ alanları kapsasa da gümele olarak kullanılan yerleşmelerin Tosya Şehri etrafında yoğunlaştığı görülmektedir. Tosya'nın köylerinde bulunan

5- Gökoğlu, A., (1952), Paflagonya, Doğrusöz Matbaası, Kastamonu, s.40.

6- Turan, O., (1971), Selçuklular Zamanında Türkiye, Turan Neşriyat, İstanbul, s.242.

7- Sevim, A., (1986), Anadolu'nun Fethi Selçuklular Dönemi (Başlangıçtan 1086'ya Kadar), Ankara, s.110.

8- Evliya Çelebi, (1975), Seyahatnâme, Üçdal Neşriyat Cilt:2, Ankara, s.478.

9- Polonyalı Simeon, (1964), Polonyalı Simeon'nun Seyahatnamesi (1608-1619), Çev: Hrand. D. Andreeşyan, İst. Üniv. Edb. Fak. Yay. No: 1073, İstanbul, s.85.

10- Kankal, A., (1993), Tapu-Tahrir Defterlerine Göre 16. Yüzyılda Çankırı Sancağı, A.Ü. Sosyal Bilimler Enstitüsü Yayınlanmamış Doktora Tezi, Ankara.s.170

11- Köker.H.S., (1962), Vakıflar Tarihinde Tosya, Vakıflar Dergisi, Sayı:5, Ankara, s.267.

baę alanları genellikle köylerle iç içe yada köylere çok yakın mesafelerde bulunmaktadır. Dolayısıyla bu kesimlerdeki bağlar için ayrıca bir gümelele gereksinim duyulmamıştır. Bu sebeple Tosya'da gümeleleler, Tosya Őehri'ni kenar kesimlerinden çevrelemiş olan Ilgaz Daęları'ndan kaynaklarını aldıktan sonra Tosya Ovası'nda Devrez ayına karışan Deringöz, Kurudere ve Gevur aylarının vadilerini takiben uzanmaktadır(Őekil.2).

Tosya'da gümelelelere geçmek artık geçmişten gelen bir gelenek olarak sürdürülmektedir. Bu durum bazı gümele yerleşmelerinin tarım ve hayvancılık gibi ekonomik faaliyet yapmanın dışında tamamen rekreasyonel faaliyetler için değerlendirilmesine yol açmıştır. Böylece bölgedeki gümelelelerin geçmişten gelen geleneksel yapıları bozulmuş ve yer yer bağlıkların içerisinde bağ sahibinin geliri ile orantılı olarak modern tarzda villa tipi yeni bağ evleri inşa edilmiştir.

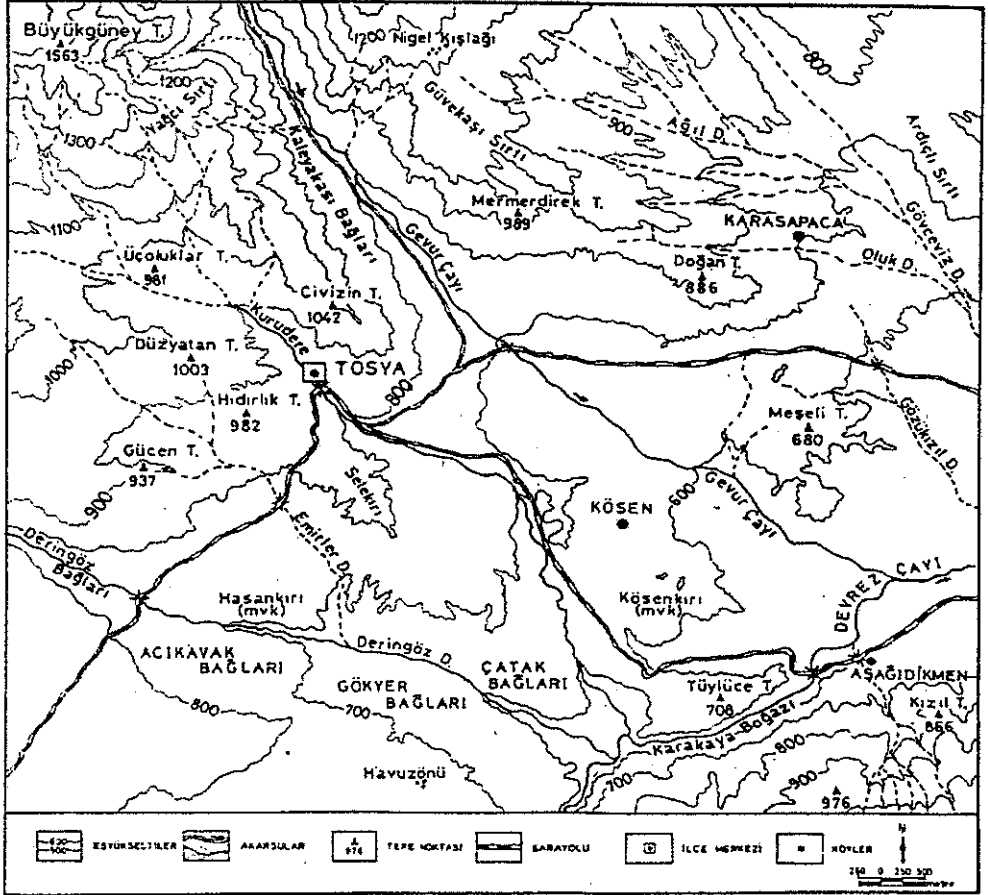
Araştırmada Tosya yöresindeki gümele yerleşmelerinin temel fonksiyonları ile mesken özellikleri incelenmeye çalışılmıştır. Bu çalışmada ülkemizin fazlaca araştırılmamış yörelerinden olan Tosya yöresinin coęrafi yönden tanıtımını sağlamak ve bu yörenin coęrafi çevre şartları altında oluşan gümele yerleşmelerinin genel özelliklerini ortaya koyarak ülkemizdeki diğer geçici yerleşmeler içerisindeki yerini belirlemek amaçlanmıştır.

## 1.Fiziki Coęrafya Özellikleri

### 1.1. Yeryüzü Şekilleri

Tosya şehrinin yakın çevresinde bulunan araştırma sahası Devrez ayı'nın drenaj havzasındadır. Bu saha güneyinden Devrez ayı'nın Tosya Ovası'nda 600 metreye inen ana vadisi ile sınırlanmakta, kuzeyinde ise Gevur Daęı'na doğru Deringöz, Kurudere ve Gevur aylarının vadileri boyunca 1200 metreye kadar yükselmektedir(Őekil.2.). Bu alan içerisinde topografya az eğimli olup, bağ alanlarının yayılmasına imkan sağlamıştır. Araştırma sahasını kuzeyinden sınırlamış olan Gevur Daęı, yükseltisi Büyühacettepe Tepesi'nde 2587 metreyi bulan Ilgaz Masifi'nin bir devamıdır. Bu daęın bazı kesimlerinde paleozoik ait serilerin aflore oldukları görülmektedir.

Ülkemizin en aktif fay kuşaęı olan Kuzey Anadolu Fay Kuşaęı araştırma sahasından geçmektedir. Araştırma sahasında Kuzey Anadolu Fay Kuşaęı'nı takiben uzanan Devrez ayı ve bu aya ait yan kollar taşıdığı materyallerle Tosya Ovası'nı doldurmuştur. Tosya Ovası'nda alüvyonu kenarlarından neojene ait marn ve kalker formasyonları sınırlanmıştır. Bu duruma baęlı olarak Tosya Ovası'nda bağ alanları alüvyal sahalardan neojene ait sahalara doğru genişlemiştir. Böylece Gümele yerleşmeleri alüvyal sahalarda yoğunlaşmış ve yükseltinin artması ile birlikte topografyanın arızalı bir hale gelmesine baęlı olarak vadi içerlerinde 1200 m yüksekliğe kadar sokulabilmiştir.Tosya tektonik havzası Kuzey Anadolu Fay Kuşaęı boyunca çöktüğünden, bu tektonik havzaya dolan neojen çökeltileri ile paleozoik araziler arasındaki sınırı faylar belirlemiştir. Doęu-batı yönünde yaklaşık 50 km kadar uzanan Tosya Havzası'nın kuzey-güney yö-



**Şekil 2- Araştırma Sahasının Topografya Haritası**  
**Figure 2- The Topographic Map of the Research Area**

nündeki genişliği yer yer 10 kilometrenin üzerine çıkmaktadır.

## 1.2. İklim

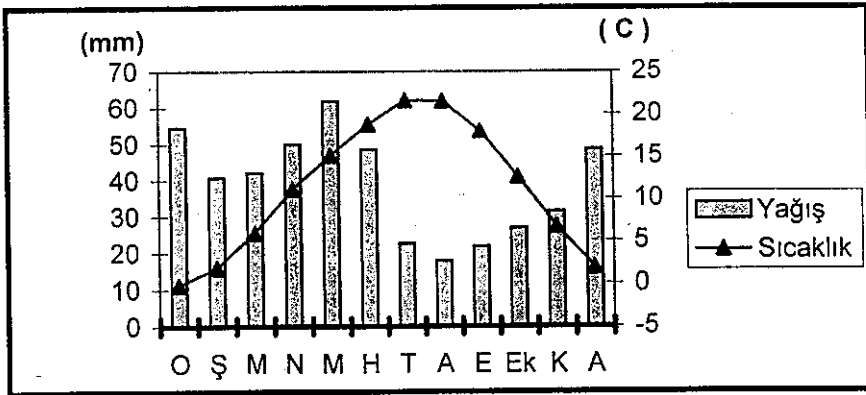
Araştırma sahası Karadeniz Bölgesi'nin sınırları içerisinde bulunmaktadır. Ancak yörenin iklim özellikleri incelendiğinde burada Karadeniz ikliminin tesirlerinin tam olarak görülmediği anlaşılmaktadır. Araştırma sahasının iklim özellikleri Tosya Rasat İstasyonu'nun verilerine göre incelenmiştir. Tosya Rasat İstasyonu 870 metre yükseklikte bulunmakta ve 1930 yılından beri düzenli olarak ölçümler yapmaktadır. Burada yapılan ölçümlere göre araştırma sahasının yıllık ortalama sıcaklığı 11.2°C'dir. En sıcak ay olan Temmuz ayında ortalama sıcaklık 21.6 °C, en soğuk ay olan Ocak ayında da ortalama sıcaklık -0.2°C'dir. Bu veriler incelendiğinde bölgenin yıllık amplitüd değerinin 21.8°C'yi bulduğu ortaya çıkmaktadır (Tablo.1, Şekil.3).

**Tablo 1** - Tosya'da Yıllık Ortalama Sıcaklık ve Yağış Değerlerinin Aylara Göre Dağılışı (1930-1990).**Table 1** - Tosya's Annual Mean Rainfall and temperatures according to month (1930-1990)..

Aylar	O	Ş	M	N	M	H	T	A	E	Ek	K	A	Yıllık
Sıcaklık °C (1930-2000)	-0.2	1.8	5.9	11.1	15.1	18.8	21.6	21.5	18.0	12.6	6.7	1.9	11.2
Yağış (mm) (1940-2000)	54.6	40.8	42.7	50.0	61.9	48.6	22.6	17.8	21.8	26.8	31.4	48.6	467.6

Kaynak: Devlet Meteoroloji İşleri Genel Müdürlüğü Verilerinden Derlenmiştir.

Tosya'nın yıllık yağış ortalaması 467.6 mm'dir. Burada yağışın en fazla düştüğü ay 61.9 mm ortalama ile Mayıs, en az düştüğü ay ise 17.8 mm ile Ağustos ayıdır (Şekil.2). Yağışların mevsimlere göre dağılımı incelendiğinde yağışların %33'ünün (154.6mm) İlkbahar mevsimine, %19'unun (89 mm) Yaz mevsimine, %17'sinin (80 mm) Sonbahar mevsimine ve %31'inin de (144mm) Kış mevsimine rastladığı anlaşılmaktadır.

**Şekil 3**-Tosya'da Yıllık Ortalama Sıcaklığın ve Yağışların Aylara Dağılımı.**Figure 3**- Tosya's Annual Mean Rainfall and temperatures according to month (1930-1990)

Tosya'nın yıllık ortalama nispi nem oranı %62'dir. Tosya'da yılda ortalama olarak 95.7(%26.1) gün açık, 188 gün(%51.4) bulutlu ve 82.5(%22.5) gün de kapalı geçmektedir. Burada en hızlı esen rüzgar Mayıs ayında SW yönünden 26.6 m/sn olarak estiğinden rüzgara bağlı bir tahribat görülmemektedir.

Yağış etkinliği açısından bakıldığında Tosya'nın De Martonne'nin formülüne

göre yıllık indis değeri 22.1'dir. Bu değer Tosya'nın yarı nemli iklim sahası içerisinde kaldığını göstermektedir. Ayrıca Erinç formülüne göre de 29.6 yıllık yağış tesirlilik indisi ile Tosya yarı nemli iklim sahası içerisinde bulunmaktadır. Tosya'nın Thorntwaite formülüne göre su bilançosu incelendiğinde denizsel etkilerle yakın C1B/1d b/3 şeklinde ortaya konulan iklim tipi içerisinde kalmaktadır. Bu sahada Temmuz ayından başlayarak Ekim ayının ortalarına kadar geçen yaklaşık 3, 5 aylık sürede su eksikliği görülmektedir.

Araştırma sahası, iklim özelliklerinden anlaşıldığı gibi Karadeniz Bölgesi sınırlarında bulunduğu halde tam olarak Karadeniz İklimi'ni yaşamamaktadır. Bu iklim özellikleriyle araştırma sahası Karadeniz İklimi ve Karasal İklim arasında bir geçiş iklimi özelliği göstermektedir.

Araştırma sahasında yıllık ortalama sıcaklığın 10°C'nin altına düşmemesi, yıllık yağış ortalamasının 500 mm'ye yakın olması, erken ve geç don olaylarının bağ asmasının vejetatif döneminin dışında görülmesi, bağ için yeterli nem ortalamasının bulunması ve güneşlenme süresinin yaşanması ile bağlara zarar verecek ölçüde sert rüzgarların esmemesi üzüm asması için optimum iklim şartlarının oluşmasını sağlamıştır. Böylece bölgede üzüm asması ve iklimin ekonomik manada yetiştirmeye imkan sağladığı elma, erik, kiraz gibi meyveler yetiştirilebilmiştir.

Araştırma sahasının iklim özelliklerinin Gümele yerleşmelerinin fonksiyonel ve konut özellikleri üzerinde etkili olduğu görülmektedir. Gümelelerde meskenler toprak nemliliğinden korumak için taş bloklar üzerine oturtulmuştur. Ayrıca konstrüksiyon sistemlerinde ahşap malzeme özellikle tercih edilmiştir. Çatıların eğim dereceleri kışın düşen karın ve ani konveksiyonel yağışların tasviyesi için yüksek tutulmuştur. Çatıların bakımı ve hava tahliyesini sağlamak için çatılara sineklik adı verilen çıkış yerleri yapılmıştır. İkinci katın odalarını birbirinden ayıran duvarlarda ısı yalıtımını sağlamak için bağdadi örme şekli kullanılmıştır.

### 1.3. Hidrografya Özellikleri

Araştırma sahası Devrez havzasının sınırları içerisinde kalmaktadır. Kızılırmak'ın Anadolu'nun batısına doğru fazlıca sokulan bir kolu olan Devrez Çayı, Kızılırmak'ın hidrografik açıdan Karadeniz'in su toplama havzasına bağlı olması sebebiyle Karadeniz Havzası'na dahil olmaktadır. Semer Dağı'ndan doğan Devrez Çayı, Kurşunlu'dan itibaren Kuzey Anadolu Fay Kuşağı'nı takiben kaba WSW-ENE yönünde akarak, Kurşunlu-Ilgaz arasında neojen tortullarının içerisinde geçmekte ve Ilgaz Ovası'ndan Tosya Ovası'na Sürempoze boğazlar açarak girmektedir. Tosya Ovası'nda geniş yataklar içerisinde akan Devrez Çayı, Tosya Şehri'nin güneyindeki Karakaya Boğazı'nı geçtikten sonra genellikle dar tabanlı vadiler içerisinde akarak 350 metre yükseklikte Kızılırmak nehrine karışmaktadır. Devrez Çayı, Çeltikçibaşı Akım-Gözlem İstasyonu'nun 1970-1992 yılları arasında yaptığı ölçümlere göre en fazla suyu Nisan ayında en az suyu da Ağustos ayında akıtmaktadır. Ölçüm değerlerinin ortaya koyduğu so-

nuçlara göre yıllık ortalama akımı 8.436 m<sup>3</sup>/sn olan Devrez Çayı düzensiz bir rejim özelliği göstermektedir.<sup>12</sup>

Araştırma sahasının diğer önemli akarsuları Devrez Çayı'nın kolları olan Kurudere, Deringöz ve Gevur çaylarıdır. Bu çaylar episodik karakter taşımaktadır. Dolayısıyla bazı yılların yaz mevsimlerinde bu çayların suları oldukça azalmakta hatta kurumaktadır. Tosya Havzasında Devrez Çayı'na katılan en büyük iki akarsu Deringöz ve Gevur çaylarıdır. Bu akarsulardan Deringöz Çayı kaynağını Ilgaz Dağı'nın en yüksek tepelerinden olan Büyükhacettepe(2587 metre) ve Çeştepe'den(2394 metre) almaktadır. Bu çay adından da anlaşıldığı gibi derin profilli vadiler içerisinde akarak Devrez Çayı'na ulaşmaktadır. Yukarı çığırlarında dantritik bir akarsu ağı oluşturan Deringöz Çayı Tosya Şehri'ni ikiye bölerek akan Kurudere'ye paralel olarak aktıktan sonra Tosya Şehri'nin yaklaşık 7 km güneyinde Devrez Çayı ile birleşmektedir. Kaynaklarını Tosya Şehri'nin hemen kuzeyinde yükselen Gevur Dağı'ndan aldığı için Gevur Çayı olarak isimlendirilen Gevur Çayı araştırma sahasını doğudan sınırlamaktadır. Bu çayın uç kaynakları Gediklinintepe'ye(2074 metre) kadar ulaşmaktadır. Kaynak kesimlerinde metamorfik serilerden oluşmuş fazla eğimli yamaçlarda derin vadiler oluşturan bu çayın yatak genişliği Özboyu Köyü'nden itibaren artmaktadır. Tosya Şehri'nin doğusundan itibaren ise bu çay geniş bir vadi tabanı oluşturmuş ve bu sebeple Kaleyakası adı verilen bağlar Tosya'nın bu kesiminde yer almıştır.

Tosya havzasında Thorntwaite'in su bilançosu formülüne göre Temmuz ile Ekim ayları arasında 3, 5 ay su eksikliği yaşanmaktadır. Bu duruma bağlı olarak Tosya şehri çevresinde yer alan bağlardan Kaleyakası bağları Gevur Çayı vadisinin tabanında, Deringöz ve Yazıçam - Bayamarkı bağları da Deringöz vadisinin yamaçlarında bulunmaktadır. Yörede yaz aylarında görülen su eksikliği Gümelelerin avluları içerisinde su kuyularının açılmasına sebebiyet vermiştir. Ayrıca Gümelelerde sıcak geçen yaz dönemlerinde bahçelerin sulanması için havuzlar inşa edilmiş olup burada biriktirilen su, kuraklığın arttığı dönemlerde kullanılmaktadır.

#### 1.4. Toprak ve Araziden Yararlanma Durumu

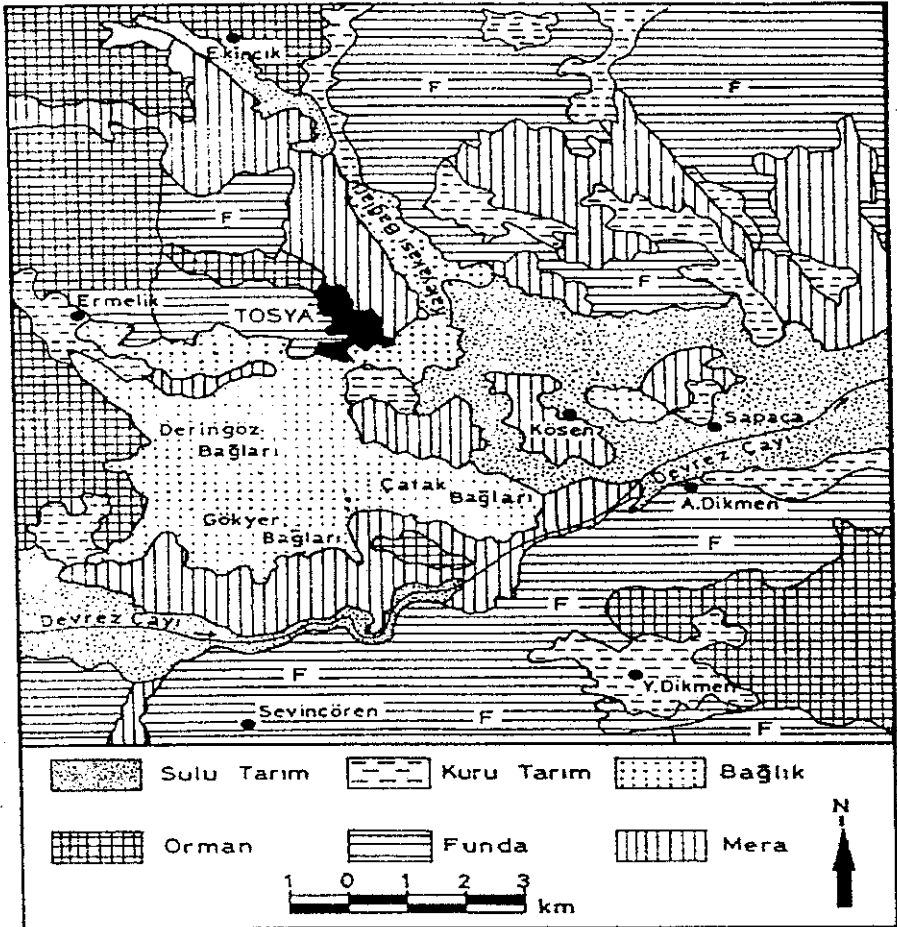
Tosya Ovası Devrez Çayı ve yan kollarının getirdiği materyallerle dolmuş bir depresyon alanıdır. Bu sahadaki alüvyal topraklar genellikle iyi ve yetersiz drenajlı olup ince bünyeli ve organik maddece zengin I. sınıf tarım arazileridir.<sup>13</sup> Bu sayede Tosya Ovası'nda toprak özellikleri açısından seçici özellikler isteyen ekonomik değeri yüksek çeltik, şekerpancarı ve sebze gibi tarım ürünleri yetiştirilebilmektedir. Tosya Ovası'nda alüvyal toprakların kolüvyal topraklar tarafından çevrelendiği ve Kolüvyal toprakların özellikle Deringöz ve Gevur çaylarının Devrez Çayı'na karıştığı kesimlerde bulunduğu görülmektedir. Bölgede geniş alanlarda görülen topraklardan bir diğeri de kahverengi topraklardır. Bu toprak-

12- İbret, B.Ü., (1998), Kastamonu'nun Su Kaynakları, Kastamonu Eğitim Dergisi, Yıl:4, No:5, Kastamonu, s.155.

13- Köy Hizmetleri Genel Müdürlüğü, (1993), Kastamonu İli Arazi Varlığı İl Raporu, No.37, Ankara.

ların Devrez Çayı boyunca birikmiş olan alüvyonu kuzeyden sınırlayan neojene ait dalgalı ve tepelik arazilerde gelişikleri görülmektedir.

Araştırma sahasının arazi kullanım durumuna bakıldığında; I. Sınıf tarım arazisi olan Tosya Ovası'nda sulu tarımın ve bağcılığın yapıldığını, bu alanları kenarlarından çevreleyen meyilli ve biraz yüksek arazilerin mera olarak değerlendirildiğini ve Gevur Dağı ile Devrez Vadisi'nin güneyinden yükselen Kös Dağı'nın eteklerinin funda ve orman arazileri ile kaplı bulunduğunu görmekteyiz(Şekil: 4).



Şekil 4- Araştırma Sahasında Arazi Kullanım Durumu.  
Figure 4- The Land Use of The Research Area

Şekil 4'de görüldüğü gibi bölgede bağlar Deringöz , Gevur ve Kurudere çaylarının vadilerinde ve Tosya Ovası'nın kenarlarındaki nispeten az eğimli sahalarda yayılmıştır. I.sınıf topraklarda yoğunlaştığı anlaşılan bağ alanlarının nispe-

ten eğimin arttığı kenar bölgelere doğru neojene ait formasyonlarda da yayıldığı ve kahverengi orman topraklarıyla çevrili 1200 metreden yüksek olan sahalarda ortadan kalktıkları görülmektedir. Bu sebeple Gümele yerleşmeleri Deringöz, Çatak, Kaleyakası, Gökyar mevkileri gibi alüvyal sahalarda yoğunlaşmakta, neojen sahalarna doğru gidildikçe azalmaktadır. Başka kelimelerle yörede toprakların dağılımı Gümele yerleşmelerinin dağılımını doğrudan etkileyen en temel faktörü oluşturmıştır.

### 1.5.Bitki Örtüsü

Bölgede topografyanın kısa mesafeler dahilinde değişmesi, Devrez Vadisi'nden kenarlardaki yüksek dağlık kuşaklara doğru farklı bitki türlerinin yetişmesine imkan tanımıştır. Bu açıdan bölgede Devrez Vadisi boyunca söğüt ve kavakların dışında saz ve kamışlarla birlikte Böğürtlen(*Rabus Fruticosus*), Orman Güllü(*Rhododendron Ponticum*) Düğün Çiçeği(*Ranunculus*) ve Bataklik Nergisi(*Caltha*) gibi ağacık, çalı ve otsu bitkileri beraber görmek mümkündür. Devrez Vadisi'nin kenarlarında bulunan tarıma müsait arazilerde kültür bitkileri yetiştirilirken, tarım yapılamayan alanlarda Meşe birlikleri, Karaçam(*Pinus Nigra*) ve Boylu Ardıç(*Juniperus Excelsa*) karışık halde bulunmakta veya küçük birlikler oluşturmaktadır. Bölgede Karaçamların tahrip sahalarda meşelerin yayıldığı, 1200-1400 metreler arasında Karaçamların saf birlikler oluşturduğu, 1400-1500 metreler arasında Karaçamlar ile Sarıçamların karışık halde olduğu ve Sarıçamların(*Pinus Silvest.*) 1500-1600 metreler arasında saf birlikler teşkil ettiği görülmektedir. Yükseltinin artmasıyla birlikte 1600 metrenin üzerinde Sarıçamlar ile Göknaclar(*Abies bornmuelleriana*) karışık orman meydana getirirken, Göknaclar(*Abies bornmuelleriana*) ormanlarının Tosya'yı kuzeyden çevreleyen Ilgaz Dağları üzerinde yer yer 2000 metreye kadar çıkabildiği görülebilmektedir. Araştırma sahasında Gevur dağının güney etekleri ve Mermerdirek Mvkisi olarak isimlendirilen kesimlerin doğal bitki örtüsü açısından oldukça fazla bir şekilde tahrip edildiği görülmektedir. Bu sebeple bölgenin bu kesimlerinde erezyona bağlı olarak badlands topografyası gelişmiştir.

Yörede geniş gövdeli sarıçam, karaçam ve göknaclar gibi iğne yapraklı ormanların bulunması Gümele meskenlerinin yapımında temel malzemenin ahşap olmasına yol açmıştır. Bu sebeple özellikle meskenin taşıyıcı kesimlerinde geniş gövdeli ağaçların kullanıldığı görülmektedir.

Sonuç olarak; Fiziki Coğrafya özellikleri açısından değerlendirildiğinde araştırma sahası güneyinden ve kuzeyinden yüksek dağ sıralarıyla çevrili, kabaca Kuzey Anadolu Fay Kuşağı'nı takip eden bir depresyon tabanı boyunca uzanan, Karadeniz ve İç Anadolu iklimleri arasında geçiş iklimi özelliği gösteren, Devrez Çayı tarafından suları akaçlanan, verimli tarım topraklarıyla kaplı bir bölgedir. Bu Fiziki Coğrafya özellikleri dahilinde bölgenin beşeri ve ekonomik özellikleri şekillenmiş ve bölgenin ekonomik faaliyetleri içerisinde tarım en önemli yeri tutmuştur. Bağ ve bahçe alanlarının Tosya çevresinde geniş yer tutması dolayısıyla bölgenin ekonomik zorunlulukları geleneksel yaşamı şekillen-

dirmiştir. Böylece münferid meskenlerden olan gümeleler eskiden ekonomik sebeplere bağlı olarak göçülen meskenlerken, zamanla rekreasyonel amaçlı kullanılan yerler haline gelmiş ve bağlara göçmelerde Tosya halkının vazgeçilmez bir geleneği olmuştur.

## 2. Gümelelerde Fonksiyonel Özellikler

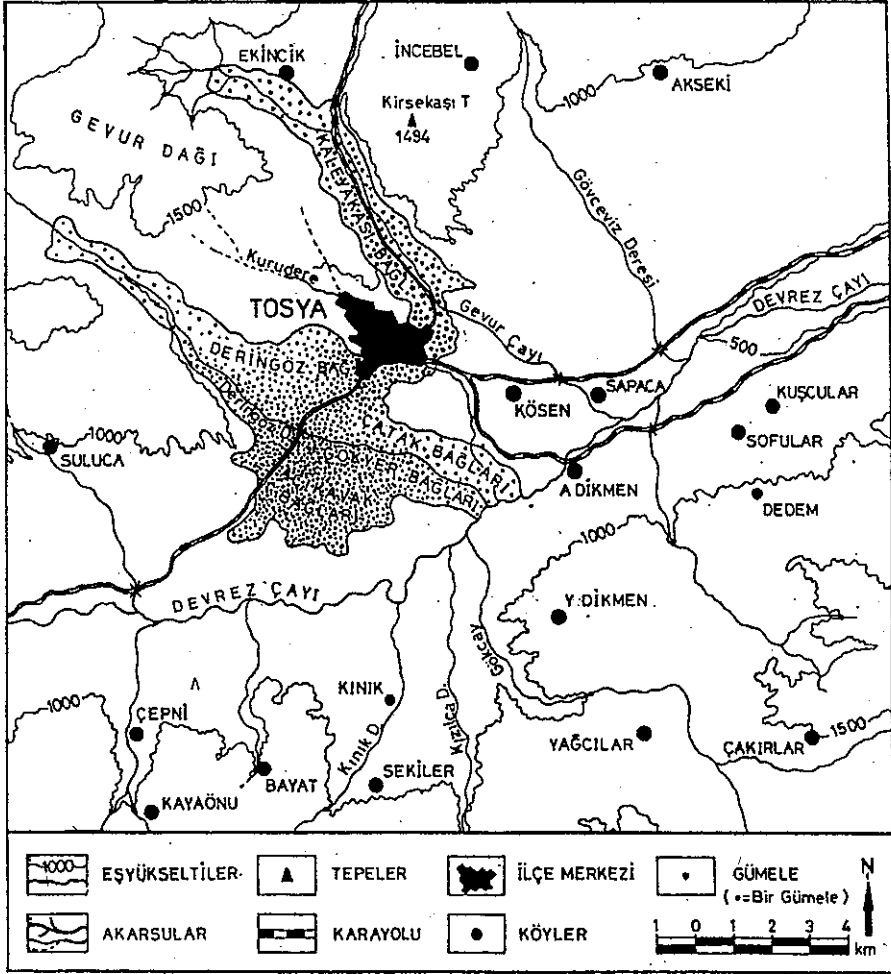
Bağların belli bir süre içinde yapılması gereken periyodik birçok hizmeti vardır. Bu hizmetler başlıca; ilkbahar ve sonbaharlarda birkaç kez çapalama yapma işleri ve gübrenmesi, bağbozumu ve budama işleri, meyvenin olgunlaştığı devrede bağın beklenmesi ve meyveyi belli süreler içinde toplayıp pazarlamaktır.<sup>14</sup> Bağlıkların bu şekilde zamanında yapılması gereken işleri ve devamlı yerleşmelerden 7-8 km uzakta bulunmaları sebebiyle bölge halkı bağlıklar içerisinde meskenler yapmak zorunda kaldığını, eski gümelelerin oldukça iptidai olmalarından anlamak mümkün olabilmektedir. Ancak bölgede basit gümelelerden ziyade büyük ve neredeyse devamlı yerleşmelerde kullanılan meskenler kadar teferruatlı gümelelerin oldukça fazla olması, Yaz aylarında gümelelere gidişin ve gümelelerin zamanla geleneksel bir hal aldığını ortaya koymaktadır.

Gümeleler bağlık olarak söylenen bağlık ve bahçelik bir arazi içerisinde bulunmaktadır. gümelelerin içerisinde bulunduğu araziye yörede her ne kadar bağlık denilse de, bu arazinin tamamen bağlarla kaplı olmadığı görülmektedir. Buralarda bağların yanısıra elma, armut, erik, kiraz, dut, ayva, badem, ceviz ağaçları hatta bunlarla birlikte bazen de nar, şeftali, incir ve fındık gibi ağaçlarında dikilmiş olduğu dikkat çekmektedir. Bağlıklarda bağ ve meyve ağaçlarından arta kalan alanlarda da bağ evi halkının günlük ve kışlık ihtiyaçlarına yönelik domates, biber, fasulye gibi çeşitli yazlık sebzeler yetiştirilmektedir.

Önceleri bir mecburiyet dolayısıyla sadece barınmaya yönelik olarak yapıldığı anlaşılan gümele meskenlerinin eskileri oldukça iptidai bir şekilde inşa edilmişlerdir. Bu münferit yerleşmelerin zamanla gelişmiş ve neredeyse devamlı yerleşmelerdeki meskenler kadar olmasa da onlara yakın bir şekilde inşa edilmişlerdir. Gümelelerin iptidailikten kurtulmasında üstlendiği fonksiyonlarının rolünün olduğu muhakkaktır. Çünkü önceleri bir mecburiyetten ötürü inşa edilen bu evler, zamanla bölge halkının Yaz aylarında tarım ve hayvancılığın yanısıra dinlenmek yani rekreasyon amacıyla da kullandıkları mekanlar haline gelmiş ve bu durumda bağ evlerinin daha büyük ve daha teferruatlı yapılmasını sağlamıştır (Foto:1).

Tosya şehri çevresinde bulunan gümele yerleşmelerinin sayısı yaklaşık olarak 1500'ü bulmaktadır. Bunlardan bazıları oldukça metruk hale gelmiş iptidai meskenlere sahiptirler. Bazıları da şehrin özellikle Kaleyakası ve Selekirı mevkilerine ilerlemesiyle şehirle içiçe bir hale gelmiştir. Göçülen gümele yerleşmelerinin tamamında elektrik bulunmakta ayrıca bu yerleşmelerin önemli bir kısmı şehir şebekesinden içme suyu almaktadır. Tosya şehrinin yakın çevresinde be-

lediyeeye kayıtlı gümele sayısı 981 tanedir. Bunların 525'i Yazıçam, 175'i Kale-yakası, 150'si Bahçem-Bayamarkı, 96'sı Çatak ve 35'i de Selekırı mevkinde bulunmaktadır (Şekil.5).



Şekil 5- Tosya'da Gümele Yerleşmelerinin Dağılımı  
Figure 5- Distribution of Vineyard House in the Tosya

Devamlı yerleşmelerden fazla uzakta olmayan gümeleler başlık ve bahçelik alanların yayılış durumuna göre yapılmaktadır. Bu sebeple bölgede, bağ ve bahçe alanlarının toprak ve su durumuna bağlı olarak aynı aileye ait bağ içerisinde birden fazla gümele meskeni bulunabilmektedir. Gümele yerleşmeleri devamlı yerleşmelere göre alt ve üst zonda olabileceği gibi onlarla aynı zonda da olabilmektedir.

Bir tür münferit yerleşme olan gümelelere, bölge halkının tıpkı yaylalara çı- kışta olduğu gibi Hidrellezden yani 6 Mayıs tarihinden sonra gitmektedir. Bağa göçme olarak ifade edilen bu göç sırasında aileler daha ziyade şehirde kullan- madıkları ev eşyalarını bağ evlerinde bıraktıkları için fazlaca ev eşyası götür- memektedir. Kır ekonomisine uygun bir tarzda inşa edildikleri görülen gümele- lerde bölge halkı bir yandan bağ, bahçe tarımıyla ilgilenirken, diğer yandan da geçmişten gelen geleneklerinden ötürü hayvancılıkla uğraşmaktadır. Bu sebep- le bölge halkı, bağ evlerine giderken hayvanlarını da yanlarında götürmektedir.

Gümelelerin içerisinde bulunduğu bağlık ve bahçelik arazilerdeki hasadın sona ermesi ve havaların soğumaya başlamasıyla birlikte, gümelelerden dö- nüşler başlamaktadır. Gümelelerdeki işlerin durumuna bağlı olarak Eylül ayında başlayan dönüşler, Ekim ayı sonuna kadar sürmektedir. Gümelelerden, devamlı yerleşmelere dönüş, tıpkı gidişte olduğu gibi, devamlı yerleşmelerin fazla uzak- ta olmamaları sebebiyle bir iki saat içerisinde tamamlanmaktadır.

Önceleri bağlık arazilerin periyodik olarak yapılması gereken işlerinden dola- yı mecburi olarak inşa edilen gümele meskenlerinin, günümüzde kullanım amaçlarının değiştiği görülmektedir. Kır ekonomisine yönelik olarak yapılan bu evlerden özellikle büyük bir nüfus ve dolayısıyla ekonomik potansiyele sahip olan Tosya Şehri yakınında olanları, düzgün yolları ve motorlu vasıtalarla gü- nün her saatinde kolaylıkla Tosya Şehri'ne bağlanmaları sebebiyle şehir haya- tından kaçmak isteyen şehirli nüfus tarafından Yaz aylarında sayfiye, dinlenmek ve hava değişimi amacıyla kullanılmaktadır. Bu sebeple gümelelere göçtükten sonra şehirde çalışan nüfus sadece geceleri ve hafta sonları gümelelerde kalır- ken, ev kadınları, yaşlılar ve çocuklar senenin 5-6 ayını bağ evlerinde geçir- mektedirler. Gümelelerin bu şekilde rekreasyon amaçlı kullanılması dolayısıyla, günümüzde eskien bazı gümele meskenlerinin eski planları korunarak modern yapı malzemeleriyle yenilenmektedir. Bunun yanısıra bölgede yine rekreasyon amaçlı yapılan bazı modern villa tipindeki gümele meskenleri de bulunmakta- dır(Foto:2).

### 2.1. Gümelelerde Hayvancılık

Tosya'daki gümele yerleşmelerinde hayvanlar, dam adı verilen evin alt kat- larında barındırılmaktadır. Bu yerleşmelerde aile ihtiyaçlarını karşılamak için büyükbaş hayvan beslendiği görülmektedir. Dolayısıyla aile başına düşen bü- yükbaş hayvan sayısı birkaç tanedir. Gümelelere göçüldüğünde yakın çevredeki çayır ve meralarda beslenilerek evin süt ve süt ürünlerini karşılamak ve semiz- letmek için genellikle hayvan satın alınmakta ve bağ evinden göçülürken de bu hayvan satılmakta veya kesilerek evin kışlık ihtiyacı karşılanmaktadır.

### 2.2. Gümelelerde Bağcılık

Tosya ilçesinde bağlarla kaplı alan miktarı yaklaşık olarak 7000 dekarı bul- maktadır. Bu bağlarda sofralık üzümlerden Çavuş, Hamburg ve Kömüşmemesi denilen yerli bir üzüm çeşidi hakimdir. Üzümün ticari olarak eski önemini yitir-

mesi ve bölgeye musallat olan filoksera hastalığı bölgedeki bağların sınırlarını daraltmış ve bu hastalığın zararlarını ortadan kaldırmak için bölgede Amerikan Asması anacı dikimine gidilmiştir. Gümelelerde üretilen üzümler yaş olarak yakın illere gönderilmekte, ayrıca üzümden pekmez de yapılarak kışın tüketilmek için saklanmaktadır. Bağlarda sadece üzüm değil asma yaprağı üretimi de önem taşımaktadır. Tosya yaprağı özellikle civar illerde tercih edilmekte ayrıca burada toplanan yapraklar salamura yapılarak Ankara ve İstanbul'a gönderilmektedir.

### 2.3. Gümelelerde Sebzeçilik ve Meyvecilik

Gümeleler Tosya halkı için bir nevi kışın ihtiyaç duyulan gıda maddelerinin yetiştirildiğı yerleşmelerdir. Buralarda meyve bahçeleriyle birlikte ara tarım şeklinde sebze üretimi de yapılmaktadır. Sebze üretimi polikültürdür. Bağlarda domates, biber, salatalık ve fasulye gibi değişik sebzeler beraberce yetiştirilmektedir. Üretilen sebzelerin bir kısmı ailenin günlük ihtiyacı için ayrılmakta, bir kısmı da kışın tüketmek için kısmı kurutulularak saklanmaktadır. Bu ihtiyaçlar karşılandıktan sonra üretim fazlası olarak kalanlarda pazarda satışa sunulmaktadır. Bağlarda üzümle birlikte en fazla üretilen meyveler elma, erik ve kirazdır. Bu meyve üretiminin aile ihtiyacı karşılandıktan sonra fazlası Tosya Meyve Suyu Fabrikası'na gönderilmektedir.

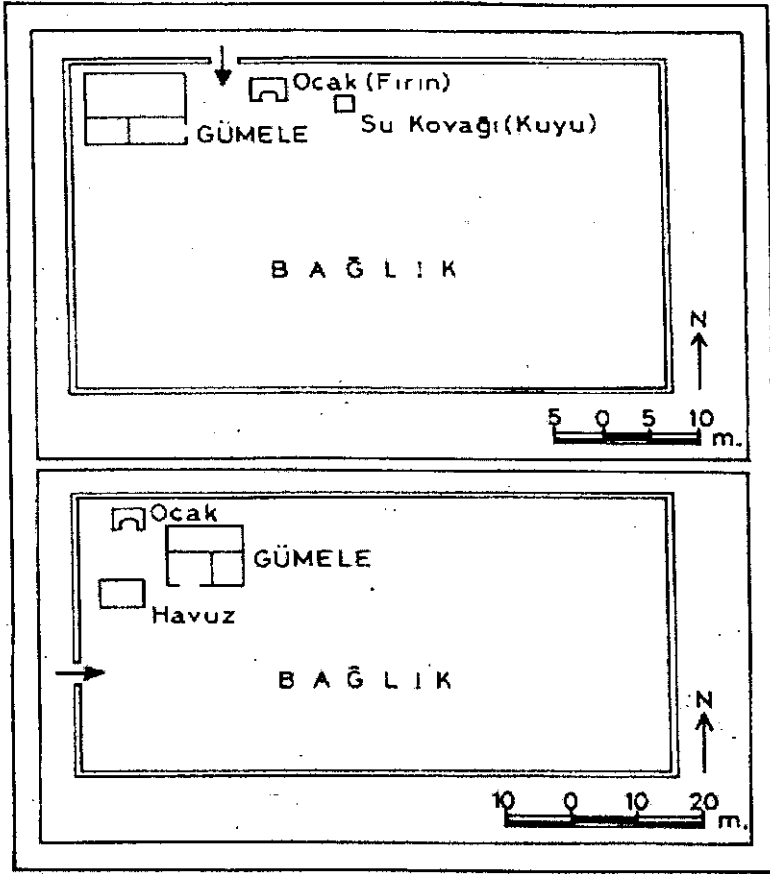
### 3. Gümelelerde Mesken Özellikleri

Gümelelerde meskenler, etrafı duvarlarla çevrilmiş 4-5 dönümlük bir arazinin genellikle bir köşesine inşa edilmişlerdir. Bu arazi içerisinde meskenden başka, giriş kapısının yakınında ekmek fırını ve fırından 3-4 metre ileride de gümelelerin bağ ve bahçesini sulamada kullanılan su kovağı yani su kuyusu gibi eklentilerinin yapıldığı görülmektedir (Şekil 5).

Bağların budama, çapalama, sulama, gübreleme, olgunlaşma aşamasında bekleme, bağ bozumu ve ürünün değerlendirilmesi gibi belirli zaman dilimleri içerisinde yerine getirilmesi şart olan işleri bulunmaktadır. Bu sebeple bağlar vejetatif dönemi boyunca devamlı olarak uğraş isteyen alanlardır. Bağların bu mecburi hizmetleri dolayısıyla yörede bağ evleri ilk olarak ekonomik amaçların zorlamasıyla ortaya çıkmış geçici meskenlerdir.

Gümele ve eklentilerinin içerisinde bulunduğu bağlık ve bahçelik araziye çevreleyen duvarlar 1-1, 5 metre civarında bir yüksekliğe sahiptir. 30-40 cm. genişliğindeki bu duvarlar mührü adı verilen tahta kalıplar içerisinde konulan samanla karışık çamurun mührü tokmağıyla dövülerek sıkıştırılması sonucu yapılmıştır.

Genellikle iki veya üç katlı olarak inşa edilen gümele meskenlerinin, evin yakını çevresinden temin edilen malzemelerin kullanılması suretiyle, coğrafi çevre şartlarına ve kır ekonomisine uygun olarak yapıldığı görülmektedir (Foto:1). Dülger denilen ustalar tarafından karkas sisteminde inşa edilen bu evler taş temel üzerine oturtulmuştur. Taş temel, yerin 60-70 cm kadar derinine indirilmiş ve evi



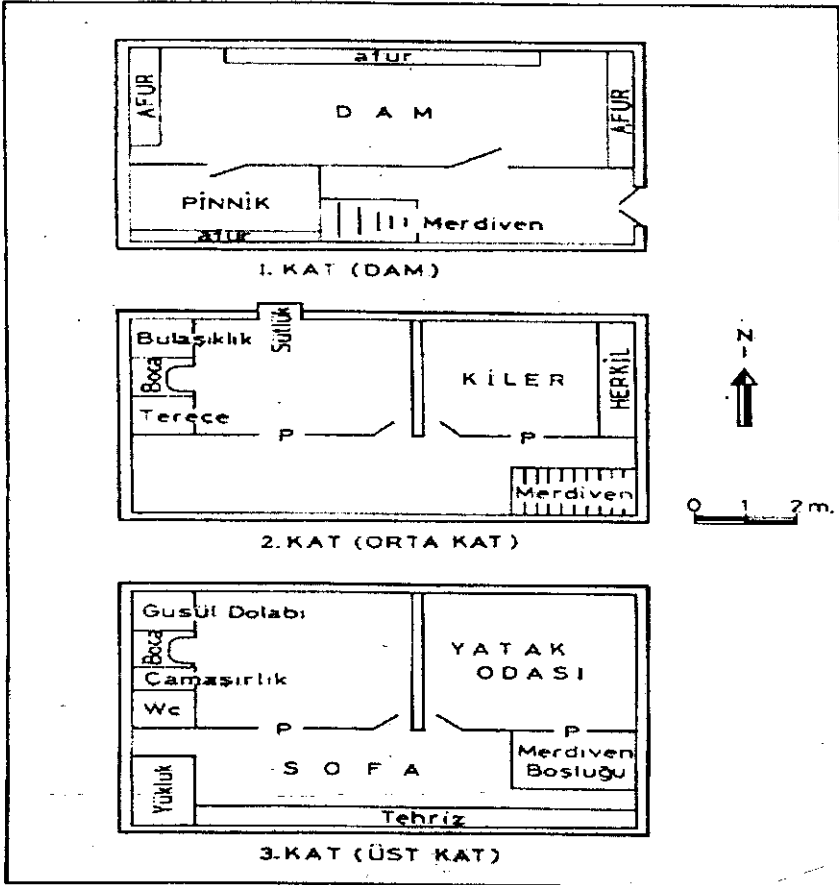
**Şekil 5-** Tosya Yöresindeki Gümelelerin Genel Durum Planları

**Figure 5-** Plans of the General Situation of the Vineyard Houses in the Tosya Region.

taşıyacak temelin köşelerine büyük kare veya dikdörtgen şeklinde köşe taşları konmuştur. Köşe taşlarının üstünde temelle ahşabın temasını sağlayarak evin yükünü taşıyacak olan kabur adında büyük ve köşeli bir hale getirilmiş ağaç tomrukları enlemesine uzatılmış bir şekilde bulunmaktadır. Kaburun üzerinde karkas sisteminde inşa edilen evin köşelerine ağaç direkler dikilmiş ve bu direklerin arası dişli adı verilen ağaçlarla çaprazlamasına tutturulmuştur. Bu şekilde dengelenen ve desteklenen direklerin ve dişlilerin arasında kerpiçle doldurularak duvarın dışı samanla karıştırılmış çamurla sıvanmıştır. Gümele meskenlerinin ikinci katı atma ağacı denilen uzun büyük ve köşeli bir ağacın üzerinde yapılmıştır. Gümelenin temelinin üzerine uzatılan kabur ağacı gibi aynı fonksiyonu üstlenen atma ağacının üzerinde de ikinci katın direkleri ve dişlileri bulunmaktadır. Gümeleler taş temel üzerinde inşa edildikleri için evin zemini kullanım amacına uygun bir şekilde toprak olarak bırakılmıştır. Buna karşılık ikinci katın zemini



Yörede orta kat olarak söylenen gümelelerin ikinci katında ise bir nevi kiler olarak kullanılan herkil denilen ve içersinde hububat ve bakliyat gibi kuru gıdanın saklandığı yerden 50-60 cm yüksekliğinde ve odanın bir köşesinden diğer köşesine uzanan dolaplar bulunmaktadır. Herkilerin dışında kilerlerde çeşitli mutfak eşyalarını koymak için sergenlerinde yapıldığı müşahede edilmektedir. İkinci katın diğer odasında ise; ocak, tencere, bulaşıklık, sergen ve sütlük gibi bölümler yapılmıştır. Bu odadaki ocağa yörede boca denilmektedir. Boca odanın duvarıyla bitişik durumdadır. Yangın tehlikesine karşı taştan örülme suretiyle yapıldığı görülen evin bacasının olduğu orta katında, evin yemek işlerinin görülmesi amacıyla ocağın sağında tecere, solunda da bulaşıklık bölümleri konulmuştur. Bu odanın evin arka kısmına gelen duvarında pencere bulunmamakla birlikte, gümelelerde hayvancılık faaliyetlerinden elde edilen süt ve süt ürünlerinin konulması için yapılan sütlük bölümleri evin hem bir bölümü



Şekil 7- Tosya Yöresindeki Üç Katlı Gümelelerin Genel Planları.

Figure 7- General Plans of a Three-Storey Vineyard Houses in the Tosya.

ve hem de penceresi olarak vazife görmektedir. Evin arka duvarından 40-50 cm kadar dışarıya çıkartılan sütlükler ahşaptan yapılmış olup; şekil olarak cumbalara benzemektedir (Şekil. 6).

Üst katlarında çıkartma denilen geniş balkonları olan gümelelerin üçüncü katlarında iki oda, bir de sofa adında salon bulunmaktadır. Orta kattan tahta bir merdiven vasıtasıyla gümelelerin üst katına çıkıldığında öncelikle evin sofa kısmına gelinmektedir. Evin ön tarafına doğru uzatılan balkonlardan meydana gelen sofalar, odalara nazaran oldukça geniş tutulmuş olup, gümelelerin üst odalarına buralardan geçilmek suretiyle girilmektedir. Sofaların ön taraflarındaki çıkmaların üzerinde, sofanın ön tarafını boydan boya kaplayan tehrizler yapılmıştır. Oturmak, dinlenmek ve yemek yemek gibi çeşitli amaçlar için kullanılan tehrizlerin bir basamak şeklinde sofanın zemininden 30-40 cm. yüksekte oldukları görülmektedir. Sofanın karşı köşesinde yüklük, abdestlik (lavabo) ve tuvalet bulunmaktadır. Sofalardan ince ahşap duvarlar yardımıyla ayrılmış olan üst kattaki odalardan merdivene yakın olanı yatmak amacıyla kullanılmaktadır. Bu sebeple oldukça sade olup duvarlarında sergenler yapılmıştır. Üst kattaki diğer oda ise aynen alt katındaki oda gibi düzenlenmiştir. Alt katındaki ocakla aynı bacayı kullanan bir ocağın olduğu bu odada, ocağın sol tarafında tahtadan kapaklı bir dolap şeklinde yapılmış olan gusül dolabı ile sağ tarafında da çamaşırılık dolabı bulunmaktadır (Şekil 7).

### Sonuç

Gümeleler, Tosya yöresinde genellikle etrafı kerpiç duvarlarla çevrilmiş 3-5 dönümlük bir bağ-bahçe alanı içerisinde yer alan ve içlerinde çoğu iki kat üzerine inşa edilmiş olan meskenler bulunan geçici yerleşme şekilleridir. Aynı zamanda buradaki meskenlerin isimleridir. Bilindiği gibi bağların periyodik olarak yapılması gereken budama, çapalama, sulama, gübreleme ve bağ-bozumu gibi işleri bulunmaktadır. Bağlardaki bu işlerin düzenli olarak yapılması gerektiğinden Tosya şehri çevresindeki bağ alanlarında gümeleler inşa edilmiştir. Bölgedeki eski gümele meskenlerinin oldukça iptidai olması da bu meskenlerin öncelikle ekonomik amaçlar doğrultusunda yapıldığını ortaya koymaktadır.

Tosya yöresindeki bağlıklarda sadece üzüm asması yetiştiriciliği yapılmamaktadır. Buralarda bağcılıkla birlikte meyvecilik ve polikültür tarım şeklinde sebzeçilik de yapılmakta, ayrıca aile ihtiyaçlarını karşılamak için gümelelerin alt katlarında büyükbaş hayvan beslenmektedir. Yörede Gümele adı verilen bu yerleşmelerin tarım ve hayvancılık faaliyetlerinin yanısıra rekreasyonel faaliyetler içinde kullanıldığı görülmektedir. Bu fonksiyonel özellikleri dolayısıyla Tosya çevresindeki gümele yerleşmelerinin ülkemizin diğer bölgelerindeki bağ evi yerleşmelerinden ayrıldığı anlaşılmaktadır.

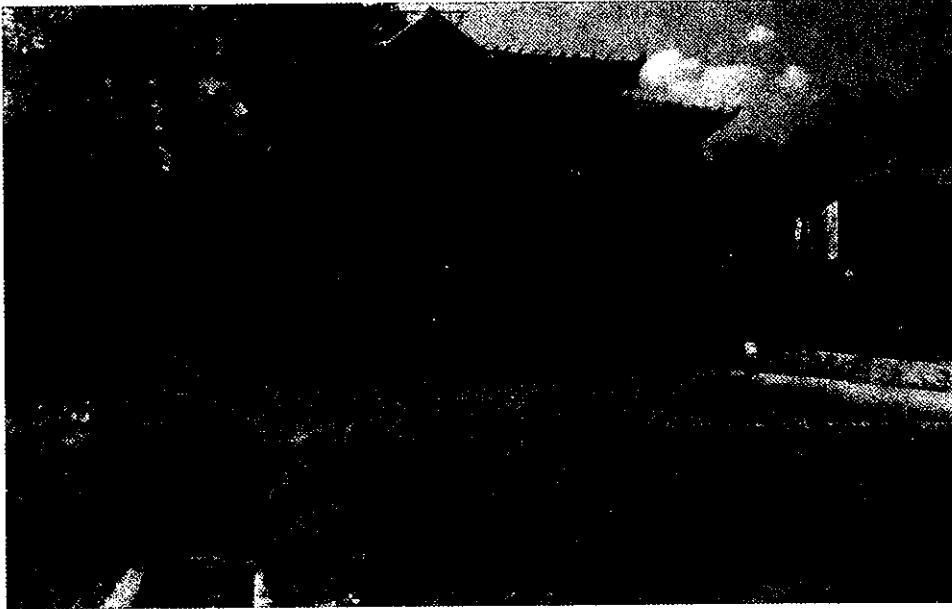
Günümüzde bölgede oldukça fazla olduğu görülen eski tip gümelelerin birçoğu terk edilmiş ve harap bir haldedir. Oysa bazıları köylerdeki meskenlerden dahi daha konforlu bir şekilde yapılan bu evlerden yararlanmak mümkün olup,

bunlar sahip oldukları bağılık ve bahçelik ortamlarıyla ve yenilenebilir eski nostaljik yapılarıyla gelecekte turizm amaçlı kullanılabilir bir özellik taşımaktadır. Bu sebeple geçmişin ihtişamını ve güzelliklerini taşıyan büyük konak şeklinde inşa edilmiş olan gümele meskenlerinin restore edilip turizme açılması, Tosya şehrinin ve bütün bölgenin tanıtımında ve kalkınmasında katkıları olacağı ortadadır.



**Fotoğraf 1.** Geleneksel İki katlı Bir Gümele Yerleşmesi(Deringöz Bağları mevkisinde bulunmaktadır, sahibi Hacı Müzaffer Gülbey'dir)

**Photo 1 - Traditional Two-Storey Vineyard House in the Tosya.**



**Fotoğraf 2.** Rekreasyonel Faaliyetler İçin Yapılmış Olan Yeni Tip Modern Bir Gümele(Keçiođlu Hacı'nın Gümelesi)

**Photo 2 - A Modern Type Vineyard House in the Tosya.**

### Yaralanılan Kaynaklar

- Demiray, K., (1990), Temel Türkçe Sözlük, İnkılâp Kitapevi, İstanbul.
- Doğanay, H., (1997), Türkiye Beşeri Coğrafyası, MEB Yay. No: 2982, İstanbul.
- Doğanay, H., (1998), Türkiye Ekonomik Coğrafya, Çizgi Kitapevi, Konya
- Evliya Çelebi, (1975), Seyahatnâme, Üçdal Neşriyat Cilt:2, Ankara.
- Girgin, M., (1991), Alaşehir Çayı Vadisinde Bağ Evleri, Atatürk Üniv. Kazım Karabekir Eğitim Fak. Derg., Sayı:2, Cilt:2, Erzurum.
- Gökoğlu, A., (1952), Paflagonya, Doğrusöz Matbaası, Kastamonu.
- Göney, S., (1975), Büyük Menderes Bölgesi, İst. Üniv. Yay. No:1895, Coğr. Enst. Yay. No:79 İstanbul.
- İbret, B.Ü., (1998),Kastamonu'nun Su Kaynakları, Kastamonu Eğitim Der., Yıl:4, No:5, Kastamonu.
- İzbırak, R., (1975), Coğrafya Terimleri Sözlüğü, Mektupla Öğretim Merkezi Yay. No:15, Ankara.
- Kankal, A., (1993), Tapu-Tahrir Defterlerine Göre 16. Yüzyılda Çankırı Sancağı, Ankara Üniversitesi Sosyal Bilimler Enstitüsü Yayınlanmamış Doktora Tezi, Ankara.
- Köker, H.S., (1962), vakıflar Tarihinde Tosya, Vakıflar dergisi, Sayı:5, Ankara.
- Köy Hizmetleri Genel Müdürlüğü, (1993), Kastamonu İli Arazi Varlığı İl Raporu, No.37, Ankara.
- Özav, L., (1995), Eski Gediz Kasabası Çevresinde Güme Yerleşmeleri, Türk Coğrafya Dergisi, Sayı:30, İstanbul.
- Özey, R., (1991), Bozdoğan ve Çevresinde Bahçe Evleri, Türk Dünyası Araşt. Dergisi, İstanbul.
- Polonyalı Simeon, (1964), Polonyalı Simeon'nun Seyahatnamesi (1608-1619), Çev: Hrand. D. Andreasyan, İst. Üniv. Edb.Fak.Yay. No: 1073, İstanbul.
- Sevim, A., (1986), Anadolu'nun Fethi Selçuklular Dönemi (Başlangıçtan 1086'ya Kadar), Ankara.
- Somuncu, M., (1996), Kayseri'de Bağcılık, Coğrafya Araştırmaları Dergisi Ankara Üniv. D.T.C.F. Yay. Sayı:12, Ankara.
- Tunçdilek, N., (1967), Türkiye'de İskan Coğrafyası-Kır İskanı (Köy-Altı İskan Şekilleri), İst. Üniv. Edeb. Fak. Yay. No:1283, Coğr. Enst. Yay. No:49, İstanbul.
- Turan, O., (1971), Selçuklular Zamanında Türkiye, Turan Neşriyat, İstanbul.